



Souřadnicový systém: S-JTSK

Výškový systém: Bpv

ZADAVATEL: Správa železniční dopravní cesty, státní organizace Dlážděná 1003/7, Praha 1 - Nové Město 110 00 SŽDC s.o., Stavební správa východ Nerudova 1, 772 58 Olomouc					
ZPRACOVATEL: PROJEKT servis spol. s r.o. U Elektry 830/2b, Praha 9 - Hloubětín 198 21 IČ: 49823141 tel.: 281 090 860 www.projekt-servis.cz firma@projekt-servis.cz					
VYPRACOVAL: Anna Brejlová		ODPOVĚDNÝ PROJEKTANT STAVBY: Ing. Martin Koudelka	HLAVNÍ INŽENÝR PROJEKTU: Bc. Michal Munzar		
KRAJ: KRÁLOVÉHRADECKÝ		OKRES: JIČÍN	OÚ: JEŘICE	Č. ZAKÁZKY:	ZAK-2016-14
AKCE: VÝSTAVBA PZZ V KM 23,855 (P5399) V TRATI HRADEC KRÁLOVÉ - TURNOV H.3 Doklady o projednání				STUPEŇ:	PD
				DATUM:	12/2016
				MĚŘÍTKO:	-
				FORMÁT:	-
OBSAH: VYJÁDŘENÍ K DOKUMENTACI				ČÁST: H.3	Č. SLOŽKY: 1

O B S A H:

- 1) Vyjádření SŽDC O30 ze dne 2.12.2016 pod č.j. 50067/2016-SŽDC-O30
- 2) Vyjádření SŽDC SŽE
- 3) Vyjádření MU Hořice ze dne 25.11.2016 pod č.j. MUHC-DO/16813/2016/Lu
- 4) Vyjádření obce Jeřice ze dne 5.12.2016 pod č.j. 97/2016
- 5) Vyjádření obce Jeřice ke změně zabezpečení přejezdu ze dne 22.11.2016 pod č.j. 94/2016
- 6) Vyjádření CETIN ze dne 30.11.2016 pod č.j. 767922/16
- 7) Vyjádření T-mobile ze dne 30.11.2016 pod č.j. E33613/16
- 8) Vyjádření ČEZ Distribuce ze dne 2.12.2016 pod č.j. 0100665805
- 9) Vyjádření ČEZ ICT ze dne 2.12.2016 pod č.j. 0200530206
- 10) Vyjádření Policie Královehradeckého kraje ze dne 7.12.2016 pod č.j. KRPH-112561-1/ČJ-2016050406
- 11) Vyjádření RWE ze dne 19.12.2016 pod č.j. 5001418443
- 12) Vyjádření ČD-Telematika ze dne 19.12.2016 pod č.j. 15783/2016-0
- 13) Vyjádření MU Hořice ze dne 27.12.2016 pod č.j. SU/17469/2016/Wi
- 14) Vyjádření Lesy ČR ze dne 20.12.2016 pod č.j. LCR170/002932/2016
- 15) Vyjádření Krajského úřadu životko ze dne 27.12.2016 pod č.j. KUKHK-41812/ZP/2016
- 16) Sdělení Drážního úřadu ze dne 5.1.2017 pod č.j. DUCR-1099/17/Bn
- 17) Vyjádření Hygieny královehradeckého kraje ze dne 10.1.2017 pod č.j. KHSHK 00899/2017/HOK.JC/Ry
- 18) Vyjádření Krajského úřadu Natura 2000 ze dne 10.1.2017 pod č.j. KUKHK-41866/ZP/2016
- 19) Vyjádření VAK Jičín ze dne 12.12.2016
- 20) Vyjádření SŽDC OŘ HK ze dne 14.12.2016 pod č.j. 23009/2016-SŽDC-OŘ HKR-ÚT
- 21) Vyjádření SŽDC SŽG ze dne 9.12.2016 pod č.j. 4085/2016-SŽDC-SŽG PHA-PCE
- 22) Vyjádření SŽDC TUDC ze dne 3.1.2017 pod č.j. 12582/2016-SŽDC-SSV-U1/Be
- 23) Vyjádření SŽDC O11,O12 ze dne 25.11.2016 pod č.j. 12582/2016-SŽDC-SSV-U1/Be



Správa železniční dopravní cesty, státní organizace

Generální ředitelství

Dlážděná 1003/7

110 00 Praha 1

VÁŠ DOPIS ZN.:12 12582/2016-SZDC-SSV-U1/Be

ZE DNE: 25.11.2016

NAŠE ZN. (č.j.): 50067/2016-SZDC-O30
50072/2016-SZDC-O30

VYŘIZUJE: Ing. Jiří Šimánek
Bc. Monika Trpišovská

TEL.: 972 225 622, 602 686 611
972 225 624, 602 289 039

E-MAIL: simaneck@szdc.cz
trpiskovska@szdc.cz

DATUM: 2. 12. 2016

**Správa železniční dopravní cesty,
státní organizace
Stavební správa východ
Nerudova 1
772 58 Olomouc**

Vyjádření k dokumentaci stavby „Výstavba PZZ v km 23,855 (P5399) v trati Hradec Králové – Turnov“

Odbor bezpečnosti a krizového řízení SZDC má níže uvedené připomínky k předložené projektové dokumentaci stavební akce řešící výstavbu PZZ v km 23,855 (P5399) v trati Hradec Králové – Turnov:

- I. B.4 Odolnost a zabezpečení stavby, B.4.1 Z hlediska ochrany zdraví a bezpečnosti práce jsou uvedeny odkazy na neplatné právní a normativní předpisy: vyhl.č 324/1990 Sb., která byla zrušena 1.1.2007, ČSN 34 3100 a ČSN 34 3109 byly zrušena 31.12.2005, ČSN 34 3105 byla zrušena k 1.10.1992, místo ČSN 34 3085 platí ČSN 34 3085-ed.2 a neexistující ČSN 34 5000. Text Technické zprávy je zavádějící, pokud se takto stanovují bezpečnostní požadavky.
- II. V bodě B.6 Není provedeno jeho zhodnocení technologického domku se střechou z hlediska požární bezpečnosti. Bod B.6 Zásady zajištění požární ochrany stavby nereaguje se na to, že součástí stavby je v PS 01 PZS v km 23,855.
- III. Ve 3. odstavci bodu B.6 doporučuje do textu „V případě požáru v místě stavby (hořící železniční vůz s nákladem či lokomotiva) by se požár likvidoval obdobně jako v současné době, tj. mobilní hasičskou technikou pomocí profesionálních jednotek HZS a dobrovolných jednotek sborů dobrovolných hasičů.“ doplnit „**místně příslušná JPO HZS SZDC.**“
- IV. Doporučujeme do části B. Souhrnné technické zprávy, B.6. vložit text: „Zhotovitel předá budoucímu správci objektu/stavby všechny doklady k reliéovému domku ze kterých budou patrné požárně technické charakteristiky včetně požárně bezpečnostního řešení zpracovaného pro výrobce. Pro zajištění přiměřené míry bezpečnosti bude výše uvedeným zejména doloženo:
 1. Hodnoty požární odolnosti:
 - podlaha: požární odolnost REI 30 minut
 - stěna: požární odolnost REI 30 minut
 - strop: požární odolnost REI 30 minut
 - dveře: požární odolnost EI 30 DP1
 2. Konstruktivní systém - nehořlavý s konstrukcemi DP1
 3. Třída reakce na oheň - A1,A2 popř. B podle ČSN EN 13 501-1 pro zateplovací systém
 4. Chování při vnějším požáru
 - střešní krytina v systémové skladbě Broof(t1) podle ČSN EN 13 501-5, v případě umístění domku v požárně nebezpečném prostoru jiného objektu popř. v lesním porostu v systémové skladbě Broof(t3)
 - okolí do vzdálenosti 5m - trvale zbavovat hořlavých, zejména suchých stébelnatých látek
 - příjezdová komunikace pro požární techniku do vzdálenosti min. 20m od objektupokud do RD budou přivedeny kabely, z jiného prostředí než přímo z terénu (tj. ze šachty, kanálu apod.), musí být na vstupu do objektu požárně utěsněny a opatřeny alespoň z jedné strany štítkem obsahujícím informace o
 - a) požární odolnosti,
 - b) druhu nebo typu ucpávky,

- c) datu provedení,
- d) firmě, adrese a jméně zhotovitele,
- e) označení výrobce systému.

Dále zhotovitel předá objednateli stavby doklady o montáži ucpávek, doklady o oprávnění osob k montáži ucpávek, doklad o kontrole provozuschopnosti a doklad potvrzující požadované vlastnosti ucpávek z požárně bezpečnostního řešení.“

Zároveň doporučujeme nejpozději v dokumentaci skutečného provedení zpracovat soupis požárních ucpávek a těsnění..

- V.** Doporučujeme do části B. Souhrnné technické zprávy, B.12. Organizace výstavby vložit text:
„Při provádění stavby musí být v závislosti na stupni jejího provedení splněny požadavky vyhlášky č.246/2001 Sb., o požární prevenci, ve znění pozdějších předpisů a vyhlášky č. 23/2008 Sb., o technických podmínkách požární ochrany staveb, ve znění pozdějších předpisů v rozsahu nezbytném pro zajištění její požární bezpečnosti.
Zhotovitel zajistí, že po dobu výstavby nebude zvýšeno nebezpečí požáru a budou dodržována hygienická a stanovená požárně bezpečnostní opatření tj. zabezpečí stanovení a dodržování podmínek požární bezpečnosti při provozované činnosti ve smyslu §15 vyhlášky 246/2001 Sb., ve znění pozdějších předpisů“.

Ing. Lubomír Srb
ředitel odboru
bezpečnosti a krizového řízení
v.r.

K předložené dokumentaci „Výstavba PZZ v km 23,855 (P5399) v trati Hradec Králové – Turnov“ nemáme připomínky.

Vladislav Hroneš

Správa železniční dopravní cesty, státní organizace
Správa železniční energetiky Hradec Králové

Přednosta Územní správy Hradec Králové

Riegrovo nám. 914, 500 02 HRADEC KRÁLOVÉ
Tel.: 972 341 294
Mobil: 602 655 291
Fax: 972 341 109

www.szdc.cz

Městský úřad Hořice

odbor dopravy

nám. Jiřího z Poděbrad 342, 508 19 Hořice

ZE DNE: V Hořicích 25. 11. 2016
NAŠE ZN.: MUHC-DO/16813/2016/Lu
VYŘIZUJE: Luštický
TEL./FAX: 493 105 482 / 493 628 004

PROJEKT servis spol. s r.o.
U Elektry 830/2b
Praha 9- Hloubětín
198 21

Vyjádření ke změně zabezpečení přejezdu PZZ v km 23,855 (P5399) v trati Hradec Králové - Turnov“.

Odbor dopravy Městského úřadu v Hořicích jako příslušný silniční správní úřad pro silnice II. a III. tříd a MK z hlediska svých zájmů neuplatňuje žádné připomínky k výše uvedené rekonstrukci.

S pozdravem

Ing. Luboš Luštický

vedoucí odboru dopravy



Městský úřad Hořice
odbor dopravy
2



OBEC JEŘICE

adresa : JEŘICE 21, 508 01 HOŘICE

IČO : 00271624, telefon: 493 696 123, e-mail : ou.jerice@cmail.cz

PROJEKT servis spol. s r.o.
U Elektry 830/2b

IČ: 498 231 41

198 21 PRAHA 9 – HLOUBĚTÍN

Výtisk číslo: 1
V Jeřicích dne 5 . prosince 2016

Zn.: 97/2016

Věc: Žádost o vyjádření k projektové dokumentaci „Výstavba PZZ v km 23,855 (P5399) v trati Hradec Králové – Turnov“ - stanovisko obce

Vážená společnosti,

z hlediska zájmů obce Jeřice není připomínek k projektové dokumentaci „**Výstavba PZZ v km 23,855 (P5399) v trati Hradec Králové – Turnov**“ (viz Vaše čj.: CJ-O-2016-081 ze dne 28.11.2016).

S pozdravem

OBEC JEŘICE
508 01 Hořice
IČO: 00271624


Ing. Ernest PÁLDI
starosta obce



OBEC JEŘICE

adresa : JEŘICE 21, 508 01 HOŘICE

IČO : 00271624, telefon: 493 696 123, e-mail : ou.jerice@cmail.cz

PROJEKT servis spol. s r.o.
U Elektry 830/2b

IČ: 498 231 41

198 21 PRAHA 9 – HLOUBĚTÍN

Výtisk číslo: ¹
V Jeřicích dne ²² listopadu 2016

Zn.: 94/2016

Věc: Žádost o vyjádření ke změně zabezpečení přejezdu – „Výstavba PZZ v km 23,855 (P5399) v trati Hradec Králové – Turnov“ - stanovisko obce

Vážená společnosti,

ke znění Vaší výše uvedené žádosti ze dne 16. listopadu 2016 (čj. CJ-O-2016-069) není z hlediska zájmů obce Jeřice připomínka.

S pozdravem

OBEC JEŘICE
508 01 Hořice
IČO: 00271624


Ing. Ernest PÁLDI
starosta obce

**VYJÁDŘENÍ O EXISTENCI SÍTĚ ELEKTRONICKÝCH KOMUNIKACÍ
A VŠEOBECNÉ PODMÍNKY OCHRANY SÍTĚ ELEKTRONICKÝCH KOMUNIKACÍ
SPOLEČNOSTI Česká telekomunikační infrastruktura a.s.**

vydané podle § 101 zákona č. 127/2005 Sb., o elektronických komunikacích a o změně některých souvisejících zákonů (zákon o elektronických komunikacích), ve znění pozdějších předpisů a § 161 zákona č. 183/2006 Sb., o územním plánování a stavebním řádu (stavební zákon) či dle dalších příslušných právních předpisů

Číslo jednací: 767922/16

Číslo žádosti: 0116 759 650

Důvod vydání Vyjádření: Vyjádření k dokumentaci pro provádění stavby

Platnost tohoto Vyjádření končí dne: 30. 11. 2018.

Žadatel	PROJEKT servis spol. s r.o.	
Stavebník	Správa železniční dopravní cesty, státní organizace, Dlážděná 1003/7, Praha, 11000	
Název akce	VÝSTAVBA PZZ V KM 23,855 (P5399) V TRATI HRADEC KRÁLOVÉ - TURNOV	
Zájmové území	Okres	Jičín
	Obec	Jeřice, Třebnouševy
	Kat. území / č. parcely	Třebnouševy; Jeřice

Žadatel shora označenou žádostí určil a vyznačil zájmové území, jakož i stanovil důvod pro vydání Vyjádření o existenci sítě elektronických komunikací a Všeobecných podmínek ochrany sítě elektronických komunikací společnosti Česká telekomunikační infrastruktura a.s.(dále jen *Vyjádření*).

Na základě určení a vyznačení zájmového území žadatelem a na základě stanovení důvodu pro vydání *Vyjádření* vydává společnost Česká telekomunikační infrastruktura a.s. následující *Vyjádření*:

Ve vyznačeném zájmovém území se nachází síť elektronických komunikací
společnosti Česká telekomunikační infrastruktura a.s. (dále jen *SEK*)
nebo její ochranné pásmo.

Existence a poloha *SEK* je zakreslena v příloženém výřezu/výřezích z účelové mapy *SEK* společnosti Česká telekomunikační infrastruktura a.s. Ochranné pásmo *SEK* je v souladu s ustanovením § 102 zákona č. 127/2005 Sb., o elektronických komunikacích a o změně některých souvisejících zákonů stanoveno rozsahem 1,5 m po stranách krajního vedení *SEK* a není v příloženém výřezu/výřezích z účelové mapy *SEK* společnosti Česká telekomunikační infrastruktura a.s.vyznačeno (dále jen *Ochranné pásmo*).

(1) *Vyjádření* je platné pouze pro zájmové území určené a vyznačené žadatelem, jakož i pro důvod vydání *Vyjádření* stanovený žadatelem v žádosti.

Číslo jednací: 767922/16

Číslo žádosti: 0116 759 650

Vyjádření pozbývá platnosti uplynutím doby platnosti v tomto *Vyjádření* uvedené, změnou rozsahu zájmového území či změnou důvodu vydání *Vyjádření* uvedeného v žádosti, nesplněním povinnosti stavebníka dle bodu (3) tohoto *Vyjádření*, a nebo pokud se žadatel či stavebník bezprostředně před zahájením realizace stavby ve vyznačeném zájmovém území prokazatelně neujistí u společnosti *Česká telekomunikační infrastruktura a.s.* o tom, zda toto *Vyjádření* v době bezprostředně předcházející zahájení realizace stavby ve vyznačeném zájmovém území stále odpovídá skutečnosti, to vše v závislosti na tom, která ze skutečností rozhodná pro pozbytí platnosti tohoto *Vyjádření* nastane nejdříve.

(2) Podmínky ochrany *SEK* jsou stanoveny v tomto *Vyjádření* a ve Všeobecných podmínkách ochrany *SEK* společnosti *Česká telekomunikační infrastruktura a.s.*, které jsou nedílnou součástí tohoto *Vyjádření*. Stavebník, nebo jím pověřená třetí osoba, je povinen řídit se těmito Všeobecnými podmínkami ochrany *SEK* společnosti *Česká telekomunikační infrastruktura a.s.*

(3) Stavebník, nebo jím pověřená třetí osoba, je povinen **pouze pro případ, že**

a) existence a poloha *SEK*, jež je zakreslena v přiloženém výřezu/výřezech z účelové mapy *SEK* společnosti *Česká telekomunikační infrastruktura a.s.* a nebo

b) toto *Vyjádření*, včetně Všeobecných podmínek ochrany *SEK*

nepředstavuje dostatečnou informaci pro záměr, pro který podal shora označenou žádost nebo pro zpracování projektové dokumentace stavby, která koliduje se *SEK*, nebo zasahuje do Ochranného pásma *SEK*, vyzvat písemně společnost *Česká telekomunikační infrastruktura a.s.* k upřesnění podmínek ochrany *SEK*, a to prostřednictvím zaměstnance společnosti *Česká telekomunikační infrastruktura a.s.* pověřeného ochranou sítě - Jiří Bůta, e-mail: jiri.buta@cetin.cz (dále jen POS).

(4) Přeložení *SEK* zajistí její vlastník, společnost *Česká telekomunikační infrastruktura a.s.* Stavebník, který vyvolal překládku *SEK* je dle ustanovení § 104 odst. 17 zákona č. 127/2005 Sb., o elektronických komunikacích a o změně některých souvisejících zákonů povinen uhradit společnosti *Česká telekomunikační infrastruktura a.s.* veškeré náklady na nezbytné úpravy dotčeného úseku *SEK*, a to na úrovni stávajícího technického řešení.

(5) Pro účely přeložení *SEK* dle bodu (3) tohoto *Vyjádření* je stavebník povinen uzavřít se společností *Česká telekomunikační infrastruktura a.s.* Smlouvu o realizaci překládky *SEK*.

(6) Společnost *Česká telekomunikační infrastruktura a.s.* prohlašuje, že žadateli byly pro jím určené a vyznačené zájmové území poskytnuty veškeré, ke dni podání shora označené žádosti, dostupné informace o *SEK*.

(7) Žadateli převzetím tohoto *Vyjádření* vzniká povinnost poskytnuté informace a data užít pouze k účelu, pro který mu byla tato poskytnuta. Žadatel není oprávněn poskytnuté informace a data rozmnožovat, rozšiřovat, pronajímat, půjčovat či jinak užívat bez souhlasu společnosti *Česká telekomunikační infrastruktura a.s.* V případě porušení těchto povinností vznikne žadateli odpovědnost vyplývající z platných právních předpisů, zejména předpisů práva autorského.

V případě dotazů k *Vyjádření* lze kontaktovat společnost *Česká telekomunikační infrastruktura a.s.* na asistenční lince 14 111.

Přílohami *Vyjádření* jsou:

- Všeobecné podmínky ochrany *SEK* společnosti *Česká telekomunikační infrastruktura a.s.*
- Situační výkres (obsahuje zájmové území určené a vyznačené žadatelem a výřezy účelové mapy *SEK*)
- Informace k vytyčení *SEK*

Číslo jednací: 767922/16

Číslo žádosti: 0116 759 650

Vyjádření vydala společnost *Česká telekomunikační infrastruktura a.s.* dne: 30. 11. 2016.


Česká telekomunikační infrastruktura a.s.
Olšanská 2681/6
130 00 Praha 3
DIČ: CZ04084063


Všeobecné podmínky ochrany SEK společnosti Česká telekomunikační infrastruktura a.s.

I. Obecná ustanovení

1. Stavebník, nebo jím pověřená třetí osoba, je povinen při provádění jakýchkoliv činností, zejména stavebních nebo jiných prací, při odstraňování havárií a projektování staveb, řídit se platnými právními předpisy, technickými a odbornými normami (včetně doporučených), správnou praxí v oboru stavebnictví a technologickými postupy a učinit veškerá opatření nezbytná k tomu, aby nedošlo k poškození nebo ohrožení sítě elektronických komunikací ve vlastnictví společnosti *Česká telekomunikační infrastruktura a.s.* a je výslovně srozuměn s tím, že *SEK* jsou součástí veřejné komunikační sítě, jsou zajišťovány ve veřejném zájmu a jsou chráněny právními předpisy.
2. Při jakékoliv činnosti v blízkosti vedení *SEK* je stavebník, nebo jím pověřená třetí osoba, povinen respektovat ochranné pásmo *SEK* tak, aby nedošlo k poškození nebo zamezení přístupu k *SEK*. Při křížení nebo souběhu činností se *SEK* je povinen řídit se platnými právními předpisy, technickými a odbornými normami (včetně doporučených), správnou praxí v oboru stavebnictví a technologickými postupy. Při jakékoliv činnosti ve vzdálenosti menší než 1,5 m od krajního vedení vyznačené trasy podzemního vedení *SEK* (dále jen *PVSEK*) nesmí používat mechanizačních prostředků a nevhodného nářadí.
3. Pro případ porušení kterékoliv z povinností stavebníka, nebo jím pověřené třetí osoby, založené Všeobecnými podmínkami ochrany *SEK* společnosti *Česká telekomunikační infrastruktura a.s.* je stavebník, nebo jím pověřená třetí osoba, odpovědný za veškeré náklady a škody, které společnosti *Česká telekomunikační infrastruktura a.s.* vzniknou porušením jeho povinností.
4. V případě, že budou zemní práce zahájeny po uplynutí doby platnosti tohoto *Vyjádření*, nelze toto *Vyjádření* použít jako podklad pro vytyčení a je třeba požádat o vydání nového *Vyjádření*.
5. Bude-li žadatel na společnosti *Česká telekomunikační infrastruktura a.s.* požadovat, aby se jako účastník správního řízení, pro jehož účely bylo toto *Vyjádření* vydáno, vzdala práva na odvolání proti rozhodnutí vydanému ve správním řízení, pro jehož účely bylo toto *Vyjádření* vydáno, je povinen kontaktovat *POS*.

II. Součinnost stavebníka při činnostech v blízkosti SEK

1. Započetí činnosti je stavebník, nebo jím pověřená třetí osoba, povinen oznámit *POS*. Oznámení bude obsahovat číslo *Vyjádření*, k němuž se vztahují tyto podmínky.
2. Před započetím zemních prací či jakékoliv jiné činnosti je stavebník, nebo jím pověřená třetí osoba, povinen zajistit vyznačení tras *PVSEK* na terénu dle polohopisné dokumentace. S vyznačenou trasou *PVSEK* prokazatelně seznámí všechny osoby, které budou a nebo by mohly činnosti provádět.
3. Stavebník, nebo jím pověřená třetí osoba, je povinen upozornit jakoukoliv třetí osobu, jež bude provádět zemní práce, aby zjistila nebo ověřila stranovou a hloubkovou polohu *PVSEK* příčnými sondami, a je srozuměn s tím, že možná odchylka uložení středu trasy *PVSEK*, stranová i hloubková, činí +/- 30 cm mezi skutečným uložením *PVSEK* a polohovými údaji ve výkresové dokumentaci.
4. Při provádění zemních prací v blízkosti *PVSEK* je stavebník, nebo jím pověřená třetí osoba, povinen postupovat tak, aby nedošlo ke změně hloubky uložení nebo prostorového uspořádání *PVSEK*. Odkryté *PVSEK* je stavebník, nebo jím pověřená třetí osoba, povinen zabezpečit proti prověšení, poškození a odcizení.
5. Při zjištění jakéhokoliv rozporu mezi údaji v projektové dokumentaci a skutečností je stavebník, nebo jím pověřená třetí osoba, povinen bez zbytečného odkladu přerušit práce a zjištění rozporu oznámit *POS*. V přerušovaných pracích lze pokračovat teprve poté, co od *POS* prokazatelně obdržel souhlas k pokračování v pracích.
6. V místech, kde *PVSEK* vystupuje ze země do budovy, rozváděče, na sloup apod. je stavebník, nebo jím pověřená třetí osoba, povinen vykonávat zemní práce se zvýšenou mírou opatrnosti s ohledem na ubývající krytí nad *PVSEK*. Výkopové práce v blízkosti sloupů nadzemního vedení *SEK* (dále jen *NVSEK*) je povinen provádět v takové vzdálenosti, aby nedošlo k narušení jejich stability, to vše za dodržení platných právních předpisů, technických a odborných norem, správné praxi v oboru stavebnictví a technologických postupů.

Příloha k *Vyjádření* 767922/16

Číslo žádosti: 0116 759 650

7. Při provádění zemních prací, u kterých nastane odkrytí *PVSEK*, stavebník, nebo jím pověřená třetí osoba před zakrytím *PVSEK* vyzve *POS* ke kontrole. Zához je stavebník oprávněn provést až poté, kdy prokazatelně obdržel souhlas *POS*.
8. Stavebník, nebo jím pověřená třetí osoba, není oprávněn manipulovat s kryty kabelových komor a vstupovat do kabelových komor bez souhlasu společnosti *Česká telekomunikační infrastruktura a.s.*
9. Stavebník, nebo jím pověřená třetí osoba, není oprávněn trasu *PVSEK* mimo vozovku přejíždět vozidly nebo stavební mechanizací, a to až do doby, než *PVSEK* řádně zabezpečí proti mechanickému poškození. Stavebník, nebo jím pověřená třetí osoba, je povinen projednat s *POS* způsob mechanické ochrany trasy *PVSEK*. Při přepravě vysokého nákladu nebo mechanizace pod trasou *NVSEK* je stavebník, nebo jím pověřená třetí osoba, povinen respektovat výšku *NVSEK* nad zemí.
10. Stavebník, nebo jím pověřená třetí osoba, není oprávněn na trase *PVSEK* (včetně ochranného pásma) jakkoliv měnit niveletu terénu, vysazovat trvalé porosty ani měnit rozsah a konstrukci zpevněných ploch (např. komunikací, parkovišť, vjezdů aj.).
11. Stavebník, nebo jím pověřená třetí osoba, je povinen manipulační a skladové plochy zřízovat v takové vzdálenosti od *NVSEK*, aby činnosti na/v manipulačních a skladových plochách nemohly být vykonávány ve vzdálenost menší než 1m od *NVSEK*.
12. Stavebník, nebo jím pověřená třetí osoba, není oprávněn užívat, přemísťovat a odstraňovat technologické, ochranné a pomocné prvky *SEK*.
13. Stavebník, nebo jím pověřená třetí osoba, není oprávněn bez předchozího projednání jakkoliv manipulovat s případně odkrytými prvky *SEK*, zejména s ochrannou skříňí optických spojek, optickými spojkami, technologickými rezervami či jakýmkoliv jiným zařízením *SEK*.
14. Stavebník, nebo jím pověřená třetí osoba, je povinen každé poškození či krádež *SEK* neprodleně od okamžiku zjištění takové skutečnosti, oznámit *POS* na telefonní číslo: 602 485 857 nebo v mimopracovní době na telefonní číslo 238 462 690.

III. Práce v objektech a odstraňování objektů

1. Stavebník, nebo jím pověřená třetí osoba, je povinen před zahájením jakýchkoliv prací v budovách a jiných objektech, kterými by mohl ohrozit stávající *SEK*, prokazatelně kontaktovat *POS* a zajistit u společnosti *Česká telekomunikační infrastruktura a.s.* bezpečné odpojení *SEK*.
2. Při provádění činností v budovách a jiných objektech je stavebník, nebo jím pověřená třetí osoba, povinen v souladu s právními předpisy, technickými a odbornými normami (včetně doporučených), správnou praxí v oboru stavebnictví a technologickými postupy provést mimo jiné průzkum vnějších i vnitřních vedení *SEK* na omítce i pod ní.

IV. Součinnost stavebníka při přípravě stavby

1. Pokud činností stavebníka, nebo jím pověřené třetí osoby, k níž je třeba povolení správního orgánu dle zvláštního právního předpisu, dojde k ohrožení či omezení *SEK*, je stavebník, nebo jím pověřená třetí osoba, povinen kontaktovat *POS* a předložit zakreslení *SEK* do příslušné dokumentace stavby (projektové, realizační, koordinační atp.).
2. V případě, že pro činnosti stavebníka, nebo jím pověřené třetí osoby, není třeba povolení správního orgánu dle zvláštního právního předpisu, je stavebník, nebo jím pověřená třetí osoba, povinen předložit zakreslení trasy *SEK* i s příslušnými kótami do zjednodušené dokumentace (katastrální mapa, plánec), ze které bude zcela patrná míra dotčení *SEK*.

3. Při projektování stavby, rekonstrukce či přeložky vedení a zařízení silových elektrických sítí, elektrických trakcí vlaků a tramvají, nejpozději však před zahájením správního řízení ve věci povolení stavby, rekonstrukce či přeložky vedení a zařízení silových elektrických sítí, elektrických trakcí vlaků a tramvají, je stavebník, nebo jím pověřená třetí osoba, povinen provést výpočet rušivých vlivů, zpracovat ochranná opatření a předat je *POS*.

4. Při projektování stavby, při rekonstrukci, která se nachází v ochranném pásmu radiových tras společnosti *Česká telekomunikační infrastruktura a.s.* a překračuje výšku 15 m nad zemským povrchem, a to včetně dočasných objektů zařízení staveniště (jeřáby, konstrukce, atd.), nejpozději však před zahájením správního řízení ve věci povolení takové stavby, je stavebník nebo jím pověřená třetí osoba, povinen kontaktovat *POS*. Ochranné pásmo radiových tras v šíři 50m je zakresleno do situačního výkresu. Je tvořeno dvěma podélnými pruhy o šíři 25 m po obou stranách radiového paprsku v celé jeho délce, resp. 25 m kruhem kolem vysílacího radiového zařízení.

5. Pokud se v zájmovém území stavby nachází podzemní silnoproudé vedení (NN) společnosti *Česká telekomunikační infrastruktura a.s.* je stavebník, nebo jím pověřená třetí osoba, před zahájením správního řízení ve věci povolení správního orgánu k činnosti stavebníka, nebo jím pověřené třetí osoby, nejpozději však před zahájením stavby, povinen kontaktovat *POS*.

6. Pokud by navrhované stavby (produktovody, energovody aj.) svými ochrannými pásmy zasahovaly do prostoru stávajících tras a zařízení *SEK*, či do jejich ochranných pásem, je stavebník, nebo jím pověřená třetí osoba, povinen realizovat taková opatření, aby mohla být prováděna údržba a opravy *SEK*, a to i za použití mechanizace, otevřeného plamene a podobných technologií.

V. Křížení a souběh se *SEK*

1. Stavebník, nebo jím pověřená třetí osoba, je povinen v místech křížení *PVSEK* se sítěmi technické infrastruktury, pozemními komunikacemi, parkovacími plochami, vjezdy atp. ukládat *PVSEK* v zákonných předpisy stanovené hloubce a chránit *PVSEK* chráničkami s přesahem minimálně 0,5 m na každou stranu od hrany křížení. Chráničku je povinen utěsnit a zamezit vnikání nečistot.

2. Stavebník nebo jím pověřená třetí osoba, je výslovně srozuměn s tím, že v případě, kdy hodlá umístit stavbu sjezdu či vjezdu, je povinen stavbu sjezdu či vjezdu umístit tak, aby metalické kabely *SEK* nebyly umístěny v hloubce menší než 0,6 m a optické nebyly umístěny v hloubce menší než 1 m.

3. Stavebník, nebo jím pověřená třetí osoba, je povinen základy (stavby, opěrné zdi, podezdívky apod.) umístit tak, aby dodržel minimální vodorovný odstup 1,5 m od krajního vedení, případně kontaktovat *POS*.

4. Stavebník, nebo jím pověřená třetí osoba, není oprávněn trasy *PVSEK* znepřístupnit (např. zabetonováním).

5. Stavebník, nebo jím pověřená třetí osoba, je při křížení a souběhu stavby nebo sítí technické infrastruktury s kabelovodem povinen zejména:

- pokud plánované stavby nebo trasy sítí technické infrastruktury budou umístěny v blízkosti kabelovodu ve vzdálenosti menší než 2 m nebo při křížení kabelovodu ve vzdálenosti menší než 0,5 m nad nebo kdekoliv pod kabelovodem, předložit *POS* zakreslení v příčných řezech,
- do příčného řezu zakreslit také profil kabelové komory v případě, kdy jsou sítě technické infrastruktury či stavby umístěny v blízkosti kabelové komory ve vzdálenosti menší než 2 m,
- neumísťovat nad trasou kabelovodu v podélném směru sítí technické infrastruktury,
- předložit *POS* vypracovaný odborný statický posudek včetně návrhu ochrany tělesa kabelovodu pod stavbou, ve vjezdu nebo pod zpevněnou plochou,
- nezakrývat vstupy do kabelových komor, a to ani dočasně,
- projednat s *POS*, nejpozději ve fázi projektové přípravy, jakékoliv výkopové práce, které by mohly být vedeny v úrovni či pod úrovní kabelovodu nebo kabelové komory a veškeré případy, kdy jsou trajektorie podvrtnů a protlaků ve vzdálenosti menší než 1,5 m od kabelovodu.

Informace k vytyčení SEK

V případě požadavku na vytyčení **PVSEK** společnosti **Česká telekomunikační infrastruktura a.s.** se, prosím, obraťte na společnosti uvedené níže.

Česká telekomunikační infrastruktura a.s. - středisko Čechy východ

se sídlem: Olšanská 2681/6, Praha 3, PSČ 13000
IČ: 04084063 DIČ: CZ04084063
kontakt: tel: 238464525 obslužná doba po-pa 7 - 15 hod

TEMO-TELEKOMUNIKACE, a.s. - výhradní dodavatel společnosti Česká telekomunikační infrastruktura a.s.

se sídlem: U Záběhlického zámku 233/15, 106 00 Praha 10
IČ: 25740253 DIČ: CZ25740253
kontakt: Michal Nun, mobil: 601 378 578, vytyceni@temo.cz

AZ GEONET - Pavel Kazda

se sídlem: Sedláčkova 1436/14, 500 02 Hradec Králové
IČ: 72885777 DIČ: CZ7308093045
kontakt: Pavel Kazda, mobil: 776020134, e-mail: azgeonet@seznam.cz

CITRON GROUP ELEKTRO s.r.o.

se sídlem: Radvance č.p. 45, PSČ: 542 12, Radvanice v Čechách, okres Trutnov
IČ: 26012138 DIČ: CZ26012138
kontakt: Pavel Cicvárek, fax: 499897250, mobil: 608831123, e-mail: CITRON.GROUP.ELEKTRO@seznam.cz
Tomáš Trejtnar, fax: 499897250, mobil: 777006656, e-mail: CITRON.GROUP.ELEKTRO@seznam.cz

COM PLUS CZ, a.s.

se sídlem: Akademia Bedrny 365, 500 03 Hradec Králové
IČ: 25772104 DIČ: CZ25772104
kontakt: Help Desk: tel.: 472702123, mobil: 724150190, e-mail: helpdesk@complus.cz
technik: Cyril Belej tel.: 724 483 810, e-mail: cyril.belej@complus.cz

ELTER, s.r.o.

se sídlem: Straněnská 1149, 539 01 Hlinsko
IČ: 49814419 DIČ: CZ49814419
kontakt: tel.: 469312100, mobil: 731115925, e-mail: elter.hlinsko@xaz.cz
Havel Stanislav, mobil: 736778264, Chadima Zdeněk, mobil: 731115933

EMP Pardubice s.r.o.

se sídlem: Erno Košťála 957, 530 12 Pardubice
IČ: 64793150 DIČ: CZ 64793150
kontakt: Bohumil Hubálek, mobil: 602492449, e-mail: emp.pce@seznam.cz

EMIPO-energomontáže s.r.o

se sídlem: U Větrolamu 5 568 02 Svitavy
IČ: 620 65 530 DIČ: CZ 620 65 530
kontakt: Ing. Dvořák Jaroslav, mobil: 724785113, e-mail: dvorakemipo@seznam.cz
Abraham Josef, mobil: 602173802, e-mail: dvorakemipo@seznam.cz

Příloha k *Vyjádření* 767922/16

Číslo žádosti: 0116 759 650

EUROSPÓJ, v.o.s.

se sídlem: Průmyslová 387, 530 03 Pardubice
IČ: 47473991 DIČ: CZ 47473991
kontakt: Jan Matějka, tel.: 466616101, mobil: 608111234, e-mail: eurospoj@eurospoj.cz,
Petr Borovec, tel.: 466616101, mobil: 603150066, e-mail: eurospoj@eurospoj.cz

FEM - Miloš Fejfar

se sídlem: Lužany 141, 507 06 Lužany
IČ: 66315824 DIČ:
kontakt: Miloš Fejfar, fax: 493597087, mobil: 602413554, e-mail: fejfar.milos@seznam.cz

Chadima Zdeněk

se sídlem: Máchova 257, 539 73 Skuteč
IČ: 01222163 DIČ:
kontakt: Zdeněk Chadima, tel: 731115933, e-mail: z.chadima@tiscali.cz

Karel Horský

se sídlem: Poličská 877/36, 568 02 Svitavy - Předměstí
IČ: 01377841 DIČ:
kontakt: Karel Horský, mobil: 602 483 023, e-mail: k.horsky.sy@gmail.com

K+K ELTEC, s.r.o.

se sídlem: Smetanova 997, 517 41 Kostelec nad Orlicí
IČ: 25277308 DIČ: CZ25277308
kontakt: Radovan Krsek, mobil: 603486395, e-mail: krsek@eltec.cz

Libor Kos

se sídlem: Horní Čermná 5, 561 56 Horní Čermná
IČ: 40156770 DIČ:
kontakt: Libor Kos, mobil: 737906322, e-mail: libor.kos@email.cz

Michlovský stavební s.r.o.

se sídlem: Salaš 99, 76351 Zlín
IČ: 27714080 DIČ: CZ 27714080
kontakt: STŘEDSKO HRADEC KRÁLOVÉ:
Aleš Klimt, mobil: 602482988, e-mail: klimt@michlovsky.cz
Tomáš Matějka, mobil: 731 622 816, e-mail: matejka@michlovsky.cz
Jiří Sibor, mobil: 605 200 724, sibor@michlovsky.cz
František Uříčář, mobil: 605200784, e-mail: uricar@michlovsky.cz

Milan Šulc

se sídlem: Jamné nad Orlicí 190, PSČ: 561 65
IČ: 73655678 DIČ:
kontakt: Ing. Milan Šulc, mobil: 602482975, e-mail: sulcmilan@seznam.cz

SECURITY PARTNER, s.r.o.

se sídlem: Na Plácku 1330, Kostelec nad Orlicí
IČ: 48152871 DIČ: CZ48152871
kontakt: Ing. Roland Ságner, mobil: 777778256, e-mail: sagner@xkomfort.cz

Příloha k *Vyjádření* 767922/16

Číslo žádosti: 0116 759 650

STARMON s.r.o.

se sídlem: Průmyslová 1880, 565 01 Choceň

IČ: 49285751

DIČ: CZ49285751

kontakt: Marek Bedrníček, mobil: 605003042, e-mail: bedrnicek@starmon.cz

SUPTel a.s.

se sídlem: Hřbitovní 1322/15, 312 16 Plzeň

IČ: 25229397

DIČ: CZ25229397

kontakt: Vlastimil Koudelka, mobil: 725277777, e-mail: koudelka@suptel.cz

Telsit s.r.o.

se sídlem: K Dolíkám 125, 503 11 Hradec Králové 15

IČ: 62025384

DIČ: CZ62025384

kontakt: Petr Novák, mobil: 603592292, e-mail: novak@telsit.cz

Miroslav Kodrle, mobil: 603593934, e-mail: kodrle@telsit.cz



Vyřizuje: Dundáček Petr

E-mail: petr.dundacek@t-mobile.cz

PROJEKT servis spol. s r.o.
Anna Brejlová
U Elektry 830/2b
19821 Praha 9

Naše značka: E33613/16

V Praze dne: 30.11.2016

Vyjádření a stanovení podmínek pro udělení souhlasu s umístěním stavby v ochranném pásmu sítě technické infrastruktury (TI) společnosti T-Mobile Czech Republic a.s.

Vydané podle § 101 ZÁKONA Č. 127/2005 Sb., o elektronických komunikacích a o změně některých souvisejících zákonů (zákon o elektronických komunikacích – dále jen ZEK), ve znění pozdějších předpisů a §161 zákona č. 183/2006 Sb., o územním plánování a stavebním řádu (stavební zákon) či dle dalších příslušných právních předpisů

Věc: VÝSTAVBA PZZ V KM 23,855 (P5399) V TRATI HRADEC KRÁLOVÉ – TURNOV

Stupeň: Stavební řízení

Na základě předložených projektových podkladů dáváme **souhlasné stanovisko k vydání Územního souhlasu / rozhodnutí (Stavebního povolení) a následně souhlas s realizací stavby.**

Dle předložených dokladů nedojde ke kolizi s technickou infrastrukturou společnosti **T-Mobile Czech Republic a.s.**

Toto stanovisko má platnost 1 rok.

Vydané stanovisko nelze prodloužit. Po uplynutí platnosti zadejte žádost o nové stanovisko.

T-Mobile
T-Mobile Czech Republic a.s.
Tomášova 2144/1
148 00 Praha 4
IČ 649 49 681, DIČ CZ64949681

.....
Ochrana sítí
Technologický úsek



Příloha č. 1

Rekapitulace žádosti o vyjádření k existenci sítě elektronických komunikací

Číslo žádosti: **E33613/16**
Název stavby /akce: **VÝSTAVBA PZZ V KM 23,855 (P5399) V TRATI HRADEC KRÁLOVÉ – TURNOV**
Datum podání žádosti: **30.11.2016**
Důvod žádosti: **Stavební řízení**
Popis jiného důvodu žádosti:
Poznámka:

Žadatel

Firma / organizace: **PROJEKT servis spol. s r.o.**
IČ: **49823141**
DIČ:
Kontaktní osoba: **Anna Brejlová**
Adresa: **U Elektry 830/2b**
Město / obec: **Praha 9**
PSČ: **19821**
Stát:
E-mail: **Anna.Brejlova@projekt-servis.cz**
Telefonní číslo: **739507867**

Stavebník

Firma / organizace: **SŽDC**
Kontaktní osoba: **Anna Brejlová**
Adresa: **Dlážděná 1003/7**
Město / obec: **Praha 1**
PSČ: **11000**
Stát:
E-mail: **szdc@szdc.cz**
Telefonní číslo: **739507867**

Stavba

Výška nad terénem (metry): **0 m**
Projektant:
Druh stavby: **Infrastruktura**
Hodnota projektu: **17 mil. Kč**
Měsíc zahájení stavby: **12/2017**
Měsíc ukončení stavby: **12/2017**

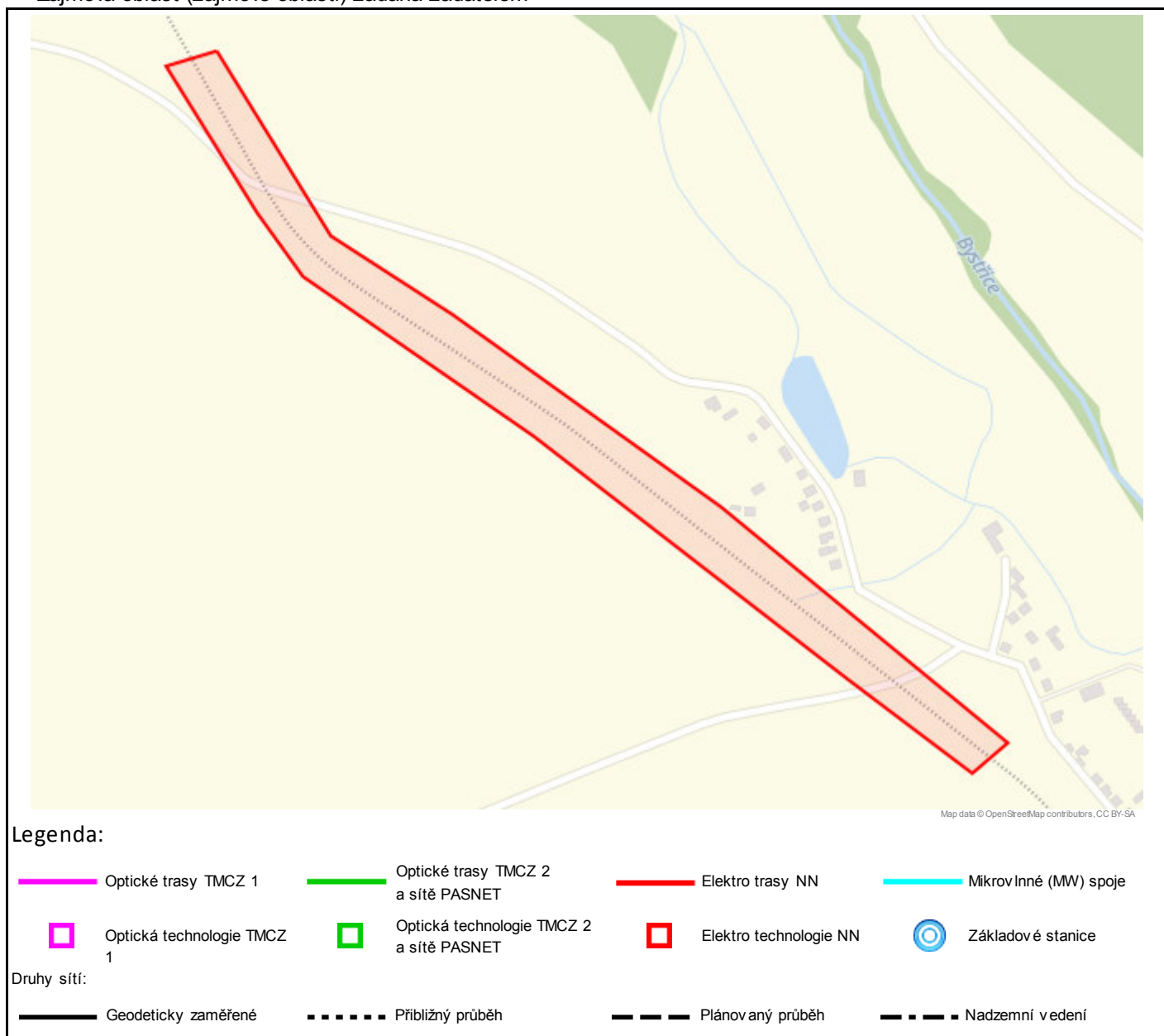
Odeslání stanoviska

E-mail: **Anna.Brejlova@projekt-servis.cz**

Příloha č. 2

Situační plán

Zájmová oblast (zájmové oblasti) zadaná žadatelem



Geometrie zájmové oblasti (zájmových oblastí) žádosti ve formátu WKT a souřadnicovém systému S-JTSK. Zkopírováním textu lze geometrii zobrazit v jakémkoli softwaru podporujícím formát WKT.

```
GEOMETRYCOLLECTION(POLYGON((-651236.039804715 -1025224.91917488,-651298.877111801
-1025235.73819395,-651210.896372036 -1025424.31779214,-651165.442713375 -1025506.51263112,-650912.486244915
-1025730.35489275,-650571.469568755 -1026066.07250314,-650436.36003935 -1026195.90413055,-650389.523196758
-1026164.73038286,-650698.292606894 -1025842.11848193,-650992.004111408 -1025573.4774697,-651126.243080593
-1025462.15438051,-651236.039804715 -1025224.91917488)))
```


V souvislosti s výše uvedeným si Váš dovolujeme upozornit, že uvedený sdělení je jeho předmět obsahuje skutečnosti tvořící obchodní tajemství společnosti CEZ Distribuce, a. s. Poskytnuté informace jsou dále takto důvěrnými informacemi a obchodními citlivými informacemi společnosti CEZ Distribuce, a. s. Z výše uvedených důvodů si Váš proto společnost CEZ Distribuce, a. s., dovoluje upozornit, že s poskytnutými informacemi je potřeba nakládat dle platných právních předpisů v opačném případě se vystavujete postihu ve smyslu platných právních předpisů. V této souvislosti si Váš dále dovolujeme upozornit, že poskytované informace nesmí být předány, sdaleny, využity, zprůstupněny, či jiným způsobem postoupeny na jakoukoli třetí osobu bez předchozího prokazatelného souhlasu společnosti CEZ Distribuce, a. s. Informace o existenci sítě mohou být využity pouze pro účel, pro který byly vytvořeny.

S pozdravem



z pověření POV/n DA/94/0118/2014
Ing. Zbyněk Businský
Vedoucí odboru Správa dat o síti
CEZ Distribuce, a. s.

Přílohy

1. Situace v území záměrného území
2. Podmínky pro provádění činnosti v ochranných pásmech energetických zařízení



σADATEL
PROJEKT servis spol. s r.o.
Mezitravp@137
198 21 Praha 9-Hloubat°n

NAΠE ZNACKA
0200530206

VYΠIZUJE / LINKA
841 842 843

VYΠEENO DNE
02.12.2016

Sdalen° o existenci komunikaTn°ho veden° spoleTnosti CEZ ICT Services, a. s.

N®zev akce: **Vψ STAVBA PZZ V KM 23,855 (P5399) V TRATI HRADEC KRΞ LOVŠ - TURNOV**

ΩTel: **S louTen¶ lzemn° a stavebn° pzen°**

V®tenwz@kazn°ku,
dovolujeme si reagovat na Vapi τ®dost T°slo 0200530206 ze dne 02.12.2016, kter®se tuka sdalen° o existenci komunikaTn°ho zapzen° na V®mi urTen¶lm z®mov¶lm lzem°.

Dle vadem° spoleTnosti CEZ ICT Services, a. s., se na V®mi vymezen¶lm z®mov¶lm lzem°:
nenach®° komunikaTn° zapzen° v majetku spoleTnosti CEZ ICT Services, a. s.

Z®rovek si V®s dovolujeme upozornit, te nen° vylouTeno, te se ve V®mi vymezen¶lm z®mov¶lm lzem° nach®° jin¶ zapzen°, kter¶ nen° v majetku spoleTnosti CEZ ICT Services, a. s.

Toto sdalen° je platn¶ do 02.12.2017.

V souvislosti s v®pe uvedenwm si V®s dovolujeme upozornit, te sdalen° o existenci Ti neexistenci s°° p®stavuje skuteTnosti tvojc° obchodn° tajemstv° spoleTnosti CEZ ICT Services, a. s. Poskytnut¶ informace jsou d®e tak¶ d®varnm informacemi spoleTnosti CEZ ICT Services, a. s. Z v®pe uvedenwh d®vodu si V®s proto spoleTnost CEZ ICT Services, a. s., dovoluje upozornit, te s poskytnutwm informacemi je pot®eba nakl®dat dle platnwh pr®vn°ch p®pisw v opaTn¶lm p®pada se vystavujete postihu ve smyslu platn¶ pr®vn° lpravy. V t¶to souvislosti si V®s dovolujeme rovnat upozornit, te potadovan¶ informace nesm° b®t p®d®ny, sdaleny, vyutity, zp®stupnany, Ti jinwm zp®sobem postoupeny na jakoukoli t®t° osobu bez p®dchoz°ho prokazateln¶ho souhlasu spoleTnosti CEZ ICT Services, a. s. Informace o existenci s°° mohou b®t vyutity pouze pro lTel, pro kterwbly vyt®d®ny.

S pozdravem

Martin κl°ba
CEZ ICT Services, a. s.

Pplohы

SituaTn° vukres z®mov¶lho lzem°

CEZ ICT Services, a. s.

Praha 4, Duhov@1531/3, PSC 140 53 | tel.: 841 842 843
e-mail: geoportal.cezictservices@cez.cz, www.cez.cz
IC: 26470411, DIC: CZ26470411 | zapsan®v obchodn°m rejst®ku veden¶m Mastskm soudem v Praze,
odd¶ B, vlotka 7309
zas®lac° adresa pro z®kazn°ky: Praha 4, Duhov@1444/2, PSC 140 53



Pomáhat a chránit

KRAJSKÉ ŘEDITELSTVÍ POLICIE KRÁLOVÉHRADECKÉHO KRAJE



Územní odbor
Dopravní inspektorát

Č. j. KRPH-112561-1/ČJ-2016-050406

Jičín 7. prosince 2016

Počet stran: 2

Projekt servis spol. s.r.o.
U Elektry 830/2b
Praha 9
198 21

Vyjádření ke změně zabezpečovacího přejezdu P 5399

Policie ČR, Územní odbor Jičín, dopravní inspektorát, jako orgán státní správy ve věcech bezpečnosti a plynulosti provozu na pozemních komunikacích, ve smyslu ust. § 1 zákona č. 12/1997 Sb. o bezpečnosti a plynulosti provozu na pozemních komunikacích, dále ve smyslu ust. § 2 zákona č. 273/2008 Sb. o Policii ČR, s odkazem na ust. § 124 odst. 9 písm. e) zák. 361/2000 Sb. o provozu na pozemních komunikacích v platném znění, vydává na podkladě vaší žádosti k výše uvedené akci toto vyjádření:

Na podkladě skutečností uvedených ve Vaší žádosti, plánek, průvodní zprávě, **nemáme námitek** proti záměru realizace výše uvedené akce změnu zabezpečovacího přejezdu P 5399 na silnici III. třídy číslo 32510.

Své souhlasné stanovisko podmiňujeme splněním níže uvedených podmínek, které by měly být součástí stavebního povolení a realizační dokumentace stavby (RDS):

V rozhledových plochách trojúhelníků vozidel před železničním přejezdem nesmí být žádná překážka - reléové domky.

Pokud při vlastní stavbě bude nutno provést zásahy do vozovky, popř. jiné omezení silničního provozu, před zahájením prací požádá zhotovitel stavby popř. investor nebo projektant v dostatečném časovém předstihu (min.30 dnů), o vydání stanovení dopravního značení na příslušný silniční úřad pověřené obce, a to po předchozím vyjádření zdejšího DI PČR Jičín k předloženému *projektu dopravního značení*.

Při provádění prací musí zůstat zachována dopravní obslužnost komunikace, zejména minimální šíře jednoho jízdního pruhu 2,75 m, a to v celém úseku provádění prací. Pokud tuto podmínku nelze splnit, bude tento fakt promítnut do projektu dopravního značení.

Balbínova 24
506 01 Jičín

1991 2016
25
let
9102 1661 9106
POLICIE
ČESKÉ REPUBLIKY

www.policie.cz

Tel.: 974 533 250
Fax:
Email:
ID DS: urnai6d

PROJEKT servis spol. s r.o.
U Elektry 830/2b
19800 Praha

naše značka
5001418443

vyřizuje
Miloš Vávra

datum
19.12.2016

Věc:

VÝSTAVBA PZZ V KM 23,855 (P5399) V TRATI HRADEC KRÁLOVÉ - TURNOV

K.ú. - p.č.: Jeřice, Třebnouševs

Stavebník: Správa železniční dopravní cesty, státní organizace, Dlážďená 1003/7, 11000 Praha

Účel stanoviska: Povolení stavby - územní režim

GasNet, s.r.o., jako provozovatel distribuční soustavy (PDS) a technické infrastruktury, zastoupený GridServices, s.r.o., vydává toto stanovisko:

K PŘEDLOŽENÉ PD SDĚLUJEME TOTO NAŠE STANOVISKO Z POHLEDU DOTYKU NA PLYNÁRENSKÁ ZAŘÍZENÍ:

V zájmovém prostoru stavby dojde k dotyku s těmito plynárenskými zařízeními:

STL plynovod PE 90 (ochr tr. PE 160)

Na základě předložené situace byl předán informační zákres

Při realizaci stavby je nutno dodržovat veškerá pravidla stanovená pro práce v ochranném pásmu plynárenského zařízení, které činí 1 m na každou stranu měřeno kolmo od osy plynovodu. V tomto pásmu nesmí být umísťovány žádné nadzemní stavby, prováděna skládka materiálu a výšková úprava terénu. Případné dočasné zařízení staveniště (maringotky, mobilní buňky atd.) umístit min. 1 m od STL plynovodu a přípojky.

- Po odstranění konstrukce pozemku v úrovni zemní pláně požadujeme chránit plynovody umístěné v tomto pozemku před mechanickým poškozením při pojiždění betonovými panely, popř. ocelovými plechy o tloušťce min. 3 cm.
- Požadujeme zachovat stávající niveletu pozemku. Parkovací stání doporučujeme provést ze zámkové dlažby.
- Dopravní značení musí být umístěno od stávajícího plynárenského zařízení v minimální vzdálenosti 1 m.
- Pokud bude zjištěno, že některé plynovody mají vůči nové niveletě krytí menší jak 80 cm, bude nutné provést přeložku těchto plynárenských zařízení tak, aby bylo dosaženo požadovaného krytí. Tyto práce budou provedeny v souladu se zákonem č. 458/2000 Sb. v platném znění jako přeložka plynárenského zařízení na náklady investora.
- Při vysazování stromů a okrasných dřevin požadujeme dodržet od stávajícího plynárenského zařízení vzdálenost minimálně 2 metry na obě strany od osy plynovodu.
- Po odtěžení stávající konstrukce pozemku bude podstatně sníženo krytí stávajícího plynovodu a přípojek. Proto je vyloučeno použití těžké mechanizace (zejména válců s trny, zemních fréz atd.) přímo nad potrubím.

V rozsahu této stavby souhlasíme s povolením stavby dle zákona 183/2006 Sb. ve znění pozdějších předpisů. Tento souhlas platí jen pro územní řízení, řízení o územním souhlasu, veřejnoprávní smlouvy pro umístění stavby, zjednodušené územní řízení.

Pokud bude třeba pro provedení stavby ohlášení, stavební povolení, veřejnoprávní smlouva o provedení stavby nebo oznámení stavebního záměru s certifikátem autorizovaného inspektora, stavebník požádá GasNet, s.r.o. před jedním z výše uvedených povolovacích režimů o stanovisko k projektové dokumentaci, nebo k obdobné dokumentaci podle stavebního zákona.

V zájmovém území se mohou nacházet plynárenská zařízení jiných vlastníků či správců, případně i dlouhodobě nefunkční/neprovozovaná plynárenská zařízení bez dostupných informací o jejich poloze a vlastnictví.

Plynárenské zařízení a plynovodní přípojky jsou dle ust. § 2925 zákona č. 89/2012 Sb., občanského zákoníku, provozovány jako zařízení zvlášť nebezpečné a z tohoto důvodu jsou chráněny ochranným pásmem dle zákona

GridServices, s.r.o.

Plynárenská 499/1
Zábrdovice
602 00 Brno
T +420532221111
F +420545578571
E info@gridservices.cz
I www.gridservices.cz
IČ: 27935311
DIČ: CZ27935311

Zapsán do obchodního rejstříku:
Krajský soud v Brně
oddíl C, vložka 57165
26.07.2007

Bankovní spojení:
Československá obchodní banka,
a.s.
Číslo účtu: 17837923
Kód banky: 0300

č.458/2000 Sb. ve znění pozdějších předpisů.

Nedodržení podmínek uvedených v tomto stanovisku zakládá odpovědnost stavebníka za vzniklé škody.

Rozsah ochranného pásma je stanoven v zákoně 458/2000 Sb. ve znění pozdějších předpisů.

Při realizaci uvedené stavby budou dodrženy podmínky pro provádění stavební činnosti:

1) Za stavební činnosti se pro účely tohoto stanoviska považují všechny činnosti prováděné v ochranném pásmu plynárenského zařízení a plynovodních přípojek (tzn. i bezvýkopové technologie a terénní úpravy) a činnosti mimo ochranné pásmo, pokud by takové činnosti mohly ohrozit bezpečnost a spolehlivost plynárenského zařízení a plynovodních přípojek (např. trhací práce, sesuvy půdy, vibrace, apod.).

2) Stavební činnosti je možné realizovat pouze při dodržení podmínek stanovených v tomto stanovisku. Nebudou-li tyto podmínky dodrženy, budou stavební činnosti považovány dle § 68 zákona č.458/2000 Sb. ve znění pozdějších předpisů za činnost bez našeho předchozího souhlasu. Při každé změně projektu nebo stavby (zejména trasy navrhovaných inženýrských sítí) je nutné požádat o nové stanovisko k této změně.

3) Před zahájením stavební činnosti bude provedeno vytyčení trasy a přesné určení uložení plynárenského zařízení a plynovodních přípojek. Vytyčení trasy provede příslušná provozní oblast (formulář a kontakt naleznete na www.gridservices.cz nebo NONSTOP zákaznická linka 800 11 33 55). Při žádosti uvede žadatel naši značku (číslo jednací) uvedenou v úvodu tohoto stanoviska. O provedeném vytyčení trasy bude sepsán protokol. Přesné určení uložení plynárenského zařízení a plynovodních přípojek je povinen provést stavebník na svůj náklad. Bez vytyčení trasy a přesného určení uložení plynárenského zařízení a plynovodních přípojek stavebníkem nesmí být vlastní stavební činnosti zahájeny. Vytyčení plynárenského zařízení a plynovodních přípojek považujeme za zahájení stavební činnosti.

4) Bude dodržena mj. ČSN 73 6005, TPG 702 04, zákon č.458/2000 Sb. ve znění pozdějších předpisů, případně další předpisy související s uvedenou stavbou.

5) Pracovníci provádějící stavební činnosti budou prokazatelně seznámeni s polohou plynárenského zařízení a plynovodních přípojek, rozsahem ochranného pásma a těmito podmínkami.

6) Při provádění stavební činnosti, vč. přesného určení uložení plynárenského zařízení je stavebník povinen učinit taková opatření, aby nedošlo k poškození plynárenského zařízení a plynovodních přípojek nebo ovlivnění jejich bezpečnosti a spolehlivosti provozu. Nebude použito nevhodného nářadí, zemina bude těžena pouze ručně bez použití pneumatických, elektrických, bateriových a motorových nářadí.

7) Odkryté plynárenské zařízení a plynovodní přípojky budou v průběhu nebo při přerušení stavební činnosti řádně zabezpečeny proti jejich poškození.

8) V případě použití bezvýkopových technologií (např. protlaku) bude před zahájením stavební činnosti provedeno úplné obnazení plynárenského zařízení a plynovodních přípojek v místě křížení na náklady stavebníka. V případě, že nebude tato podmínka dodržena, nesmí být použita bezvýkopová technologie.

9) Stavebník je povinen neprodleně oznámit každé i sebemenší poškození plynárenského zařízení nebo plynovodních přípojek (vč. izolace, signalizačního vodiče, výstražné fólie atd.) na telefon 1239.

10) Před provedením zásypu výkopu bude provedena kontrola dodržení podmínek stanovených pro stavební činnosti, kontrola plynárenského zařízení a plynovodních přípojek. Kontrolu provede příslušná provozní oblast (formulář a kontakt naleznete na www.gridservices.cz nebo NONSTOP zákaznická linka 800 11 33 55). Při žádosti uvede žadatel naši značku (číslo jednací) uvedenou v úvodu tohoto stanoviska. Povinnost kontroly se vztahuje i na plynárenské zařízení, které nebylo odhaleno. O provedené kontrole bude sepsán protokol. Bez provedené kontroly nesmí být plynárenské zařízení a plynovodní přípojky zasypány. V případě, že nebudou dodrženy výše uvedené podmínky, je stavebník povinen na základě výzvy provozovatele plynárenského zařízení a plynovodních přípojek, nebo jeho zástupce doložit průkaznou dokumentaci o nepoškození plynárenského zařízení a plynovodních přípojek během výstavby nebo provést na své náklady kontrolní sondy v místě styku stavby s plynárenským zařízením a plynovodními přípojkami.

11) Plynárenské zařízení a plynovodní přípojky budou před zásypem výkopu řádně podsypány a obsypány těženým pískem, bude provedeno zhutnění a bude osazena výstražná fólie žluté barvy, vše v souladu s ČSN EN 12007-1-4, TPG 702 01, TPG 702 04.

12) Neprodleně po skončení stavební činnosti budou řádně osazeny všechny poklopy a nadzemní prvky plynárenského zařízení a plynovodních přípojek.

13) Poklopy uzávěrů a ostatních armatur na plynárenském zařízení a plynovodních přípojkách, vč. hlavních uzávěrů plynu (HUP) na odběrném plynovém zařízení udržovat stále přístupné a funkční po celou dobu trvání stavební činnosti.

14) Případné zřizování staveniště, skladování materiálů, stavebních strojů apod. bude realizováno mimo ochranné pásmo plynárenského zařízení a plynovodních přípojek (není-li ve stanovisku uvedeno jinak).

15) Bude zachována hloubka uložení plynárenského zařízení a plynovodních přípojek (není-li ve stanovisku uvedeno jinak).

16) Při použití nákladních vozidel, stavebních strojů a mechanismů zabezpečit případný přejezd přes plynárenské zařízení a plynovodní přípojky uložním panelů v místě přejezdu plynárenského zařízení.

Platí pouze pro území vyznačené v příloze tohoto stanoviska a to 24 měsíců ode dne jeho vydání.

V případě dotčení pozemku v majetku některé ze společností innogy v ČR kontaktujte prosím GasNet, s.r.o. Kontakt naleznete na adrese www.gasnet.cz/cs/kontaktni-system/, činnost "Smluvní vztahy - pozemky a budovy plynárenských zařízení", případně na NONSTOP zákaznické lince 800 11 33 55.

Za správnost a úplnost dokumentace předložené s žádostí včetně jejího souladu s platnými předpisy plně zodpovídá její zpracovatel. Stanovisko nenahrazuje případná další stanoviska k jiným částem stavby.

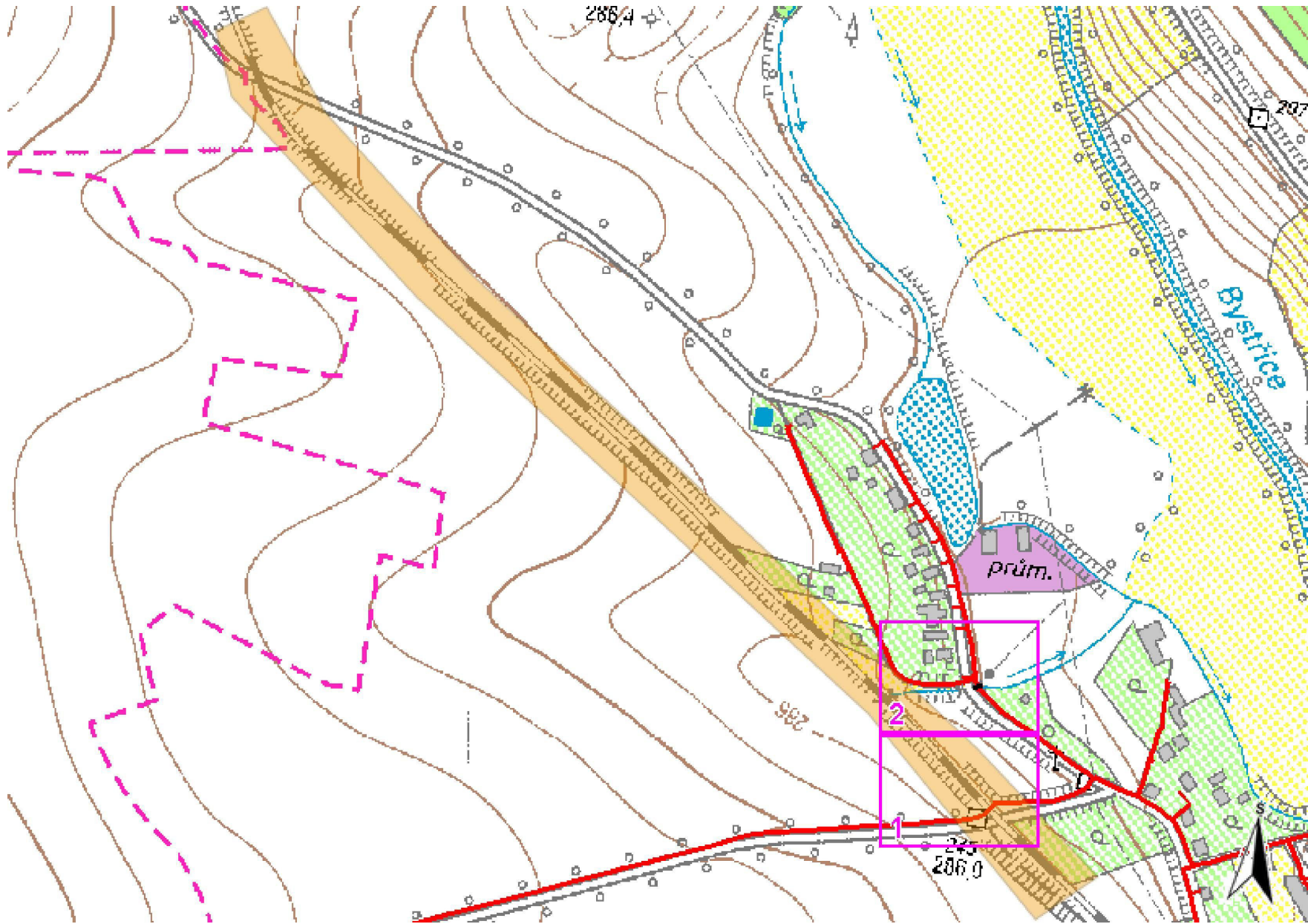
V případě další korespondence nebo jednání (např. změna stavby) uvádějte naši značku - 5001418443 a datum tohoto stanoviska. Kontakty jsou k dispozici na www.gridservices.cz nebo NONSTOP zákaznická linka 800 11 33 55.

GasNet, s.r.o.
zastoupená společností GridServices, s.r.o., IČ 279 35 311
Miloš Vávra
technik externích požadavků
odbor zpracování externích požadavků
+420495563662
milos.vavra@innogy.com

Přílohy: Detailní zakres plynárenského zařízení

Příloha: Detailní zakres plynárenského zařízení. Tato příloha je nedílnou součástí stanoviska č. 5001418443 ze dne 19.12.2016.

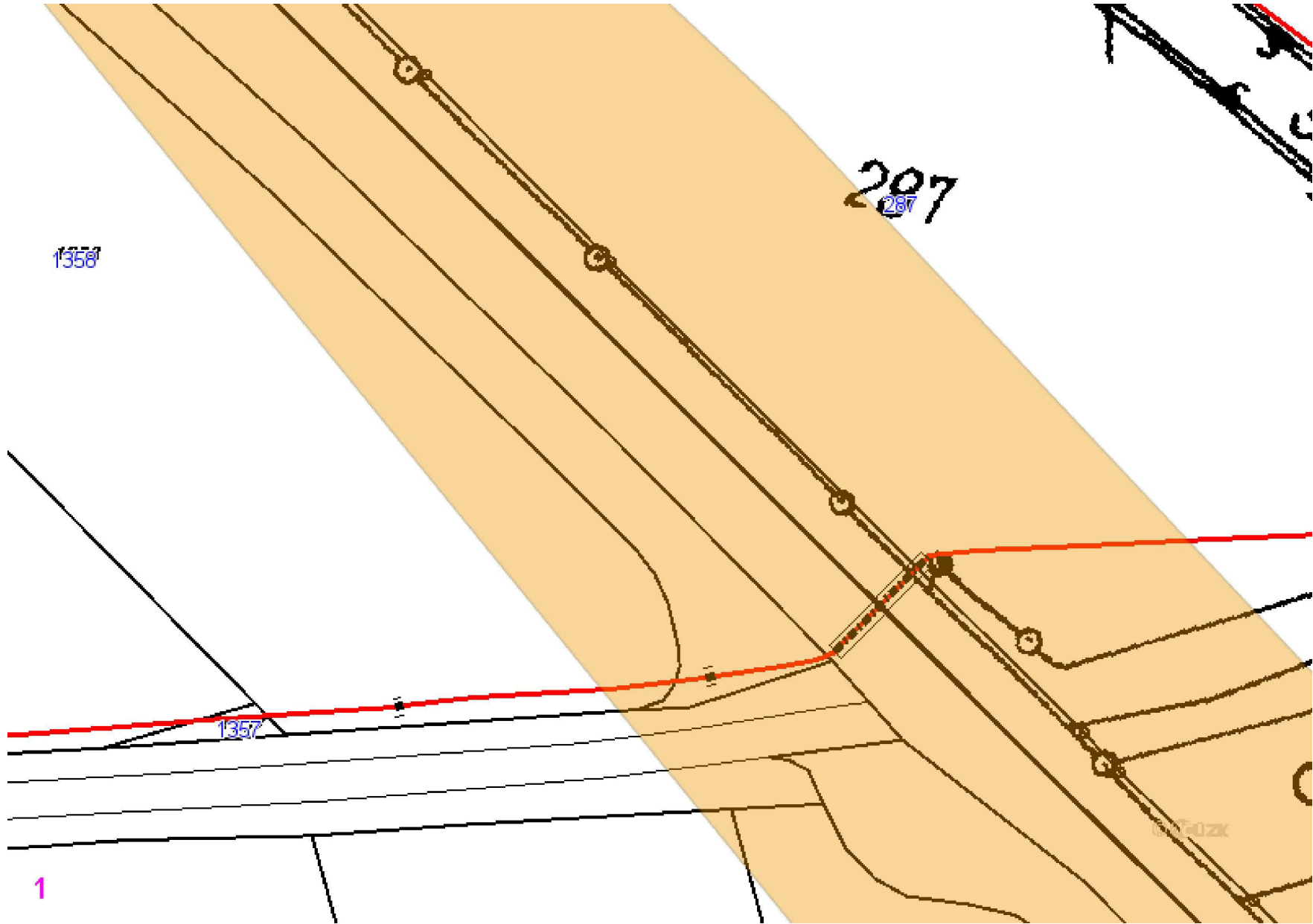
Provozovatel DS: GasNet, s.r.o.; Stavebník: Správa železniční dopravní cesty, státní organizace , Dlážděná 1003/7 , 11000 Praha. K.ú.: Jeřice , Třebnouševs.



Legenda:	
linie plynovodu	
	NTL
	STL
	VTL
	WTL
	nefunkční
	výstavba
	regulační stanice
	ochranné zařízení
	kabel
	elektropřípojka
	kabel protikoroziční ochrany
	anodové uzemnění
	stanice katodové ochrany

Příloha: Detailní zakres plynárenského zařízení. Tato příloha je nedílnou součástí stanoviska č. 5001418443 ze dne 19.12.2016.

Provozovatel DS: GasNet, s.r.o.; Stavebník: Správa železniční dopravní cesty, státní organizace , Dlážděná 1003/7 , 11000 Praha. K.ú.: Jeřice , Třebnouševes.

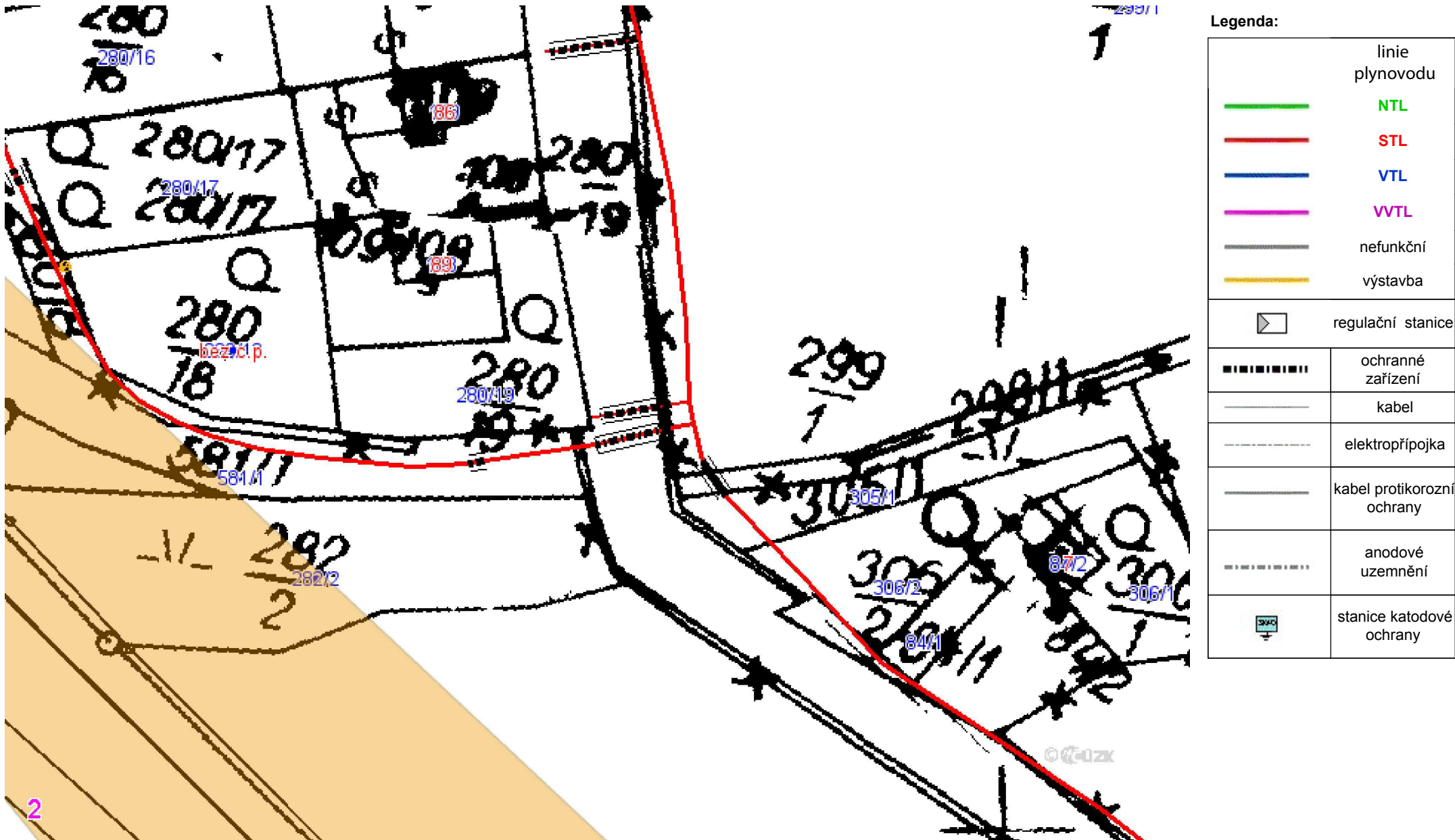


Legenda:

	linie plynovodu
	NTL
	STL
	VTL
	VWTL
	nefunkční
	výstavba
	regulační stanice
	ochranné zařízení
	kabel
	elektropřípojka
	kabel protikorozní ochrany
	anodové uzemnění
	stanice katodové ochrany

Příloha: Detailní zákres plynárenského zařízení. Tato příloha je nedílnou součástí stanoviska č. 5001418443 ze dne 19.12.2016.

Provozovatel DS: GasNet, s.r.o.; Stavebník: Správa železniční dopravní cesty, státní organizace , Dlážděná 1003/7 , 11000 Praha. K.ú.: Jeřice , Třebnouševs.



Dopis zn.: CJ-O-2016-081
Ze dne : 8.12.2016

Naše zn.: 15783/2016-0
Vyřizuje.: Kempná Miroslava
Tel.: +420 972 325 305
+420 725 069 003

FAX:
e-mail : miroslava.kempna@cdt.cz
Datum: 19.12.2016

PROJEKT servis s.r.o.

U Elektry 830/2b

198 21 Praha 9 - Hloubětín

Věc: **Souhrnné stanovisko ČD - Telematika a.s. k existenci komunikačního vedení a zařízení v majetku SŽDC s.o. - divize TÚDC - přípravná dokumentace.**

Akce: **Výstavba PZZ v km 23,855 (P5399) v trati Hradec Králové - Turnov**

Staveb.část: **3.3.7 Sdělovací kabelizace**

Území: V trati Hradec Králové - Turnov, žkm začátek stavby: 22,900 - konec stavby: 23,941

Vyjádření pozbývá platnosti dne 19.12.2018

Při realizaci výše uvedené akce **DOJDE** ke styku s telekomunikačním vedením a zařízením, která jsou chráněna ochranným pásmem dle §102 zák.č.127/2005 Sb., o elektronických komunikacích.

Toto vyjádření platí jen pro dokumentaci ověřenou organizací ČD - Telematika a.s. a pro rozsah prací na ní vyznačených.

Zařízení: ŽDK1, výpichy do VTO, RD

Kniha plánů: Předány ve stupni existence sítí

Přílohy: 1x Všeobecné podmínky SŽDC

Upřesnění:

3.3.7 - Sdělovací kabelizace.

Souhlasíme s předloženou přípravnou dokumentací za podmínky:

VTO bude dvouokruhové a nebude napájeno z dálkového kabelu, ale bude místně napájeno z techn. domku.

V technické zprávě přepsat kabel TCEPKPFLEY 3(5)x4x0,6 na TCEPKPFLEY 5x4x0,8.

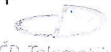
Vše bude zapracováno do technické zprávy, která bude součástí projektové dokumentace a bude nám předložena k vyjádření.

V případě jakékoli kolize s kabely ve správě ČD-Telematika a.s. projednejte způsob ochrany popř. přeložky s vedoucím okrsku SKS Česká Třebová Vlastimilem Dlouhým.

Mob. 602 760 627, e-mail: vlastimil.dlouhy@cdt.cz.

O vytyčení požádejte pracovníky SKS Česká Třebová před započítím zemních prací na základě objednávky.

ČD - Telematika a.s.
Úsek servis infrastruktury
Vedoucí okrsku
Dlouhý Vlastimil
v.z. Kempná Miroslava


ČD-Telematika
Servis kabelových sítí Pardubice
skupina ochrany a dokumentace
U Javorky 1728, 560 02 Česká Třebová
DIČ: CZ91459445, Tel.: +420 972 325 305
cdt@cdt.cz, www.cdt.cz



Správa železniční dopravní cesty, státní organizace
Technická ústředna dopravní cesty
Malletova 10/2363, 190 00 Praha 9 - Libeň

Všeobecné podmínky pro činnosti na kabelech v majetku Správy železniční dopravní cesty s.o. (ve správě Technické ústředny dopravní cesty)

Schváleno SŽDC – TÚDC č.j.: 4856/2016-SŽDC-TÚDC-ÚATT ze dne: 10. 6. 2016

ČD - Telematika a.s. jako organizace udržující, je na základě smluvního vztahu odpovědná za zajištění provozu, dohledu, servisu a údržby na zařízení telekomunikační infrastruktury Správy železniční dopravní cesty s.o. ve správě Technické ústředny dopravní cesty (dále jen SŽDC)

Stavebník pracující v blízkosti kabelového vedení, nebo manipulující s kabelovým vedením v majetku SŽDC je povinen učinit veškerá potřebná opatření tak, aby nedošlo k poškození nebo zhoršení kvality telekomunikačního vedení a zařízení stavebními pracemi, zejména tím, že zajišťuje:

- aby projektová dokumentace byla zpracovaná dle platné legislativy. V polohopisných výkresech dokumentace je nutno uvádět železniční kilometry (jestliže se jedná o ochranné pásmo dráhy)
- aby činnosti na majetku SŽDC uvedené již ve stupni dokumentace pro územní řízení byly v souladu s technickými kvalitativními podmínkami staveb státních drah.
- pisemné vyrozumění organizaci udržující, o zahájení prací a to nejméně 15 dnů předem
- aby před zahájením zemních prací bylo pracovníky ČD - Telematika a.s. (kontakty naleznete na www.cdt.cz, sekce O nás – Informace pro stavebníky - Vytyčení trasy telekomunikačního vedení, kontrola na stavbě) provedeno vytyčení polohy podzemního telekomunikačního vedení a zařízení přímo ve staveništi (trase),
- prokazatelné seznámení pracovníků, kteří budou provádět práce, s polohou vedení (zařízení),
- upozornění organizace provádějící zemní práce na možnou odchylku uloženého vedení (zařízení) od polohy vyznačené ve výkresové dokumentaci,
- upozornění pracovníků, aby dbali při pracích v těchto místech největší opatrnosti a nepoužívali zde nevhodné nářadí, a také ve vzdálenosti nejméně 1,5m po každé straně vyznačené trasy vedení (zařízení) používali pouze ruční kopání
- řádné zabezpečení odkrytého podzemního telekomunikačního vedení (zařízení) proti poškození, zcizení a řádné zajištění výkopů případně včetně osvětlení,
- odpovídající ochranu kabelů a ochranu kabelové trasy dle platných norem, pokud bude trasa kabelů pojižděna vozidly nebo stavební mechanizací,
- ochranu kabelů v místech, kde kabel vystupuje ze země (vstupy do budov, rozvaděčů, na sloupy, trasy kabelu na mostech a propustech, apod.) a také kabelových vedení a závěrů v objektech
- odpovídající ochranu příslušenství kabelových tras (ochranné a označující prvky, tzn. žlaby, chráničky, HDPE trubky, kabelové označníky, markery, ...)
- aby organizace provádějící zemní práce zhuťovala zeminu pod kabelem před jeho zakrytím po vrstvách (záhozem) a vyzvala ČD - Telematika a.s. (kontakty naleznete na www.cdt.cz, sekce O nás – Informace pro stavebníky - Vytyčení trasy telekomunikačního vedení, kontrola na stavbě) k provedení kontroly před zakrytím kabelu, zda není vedení (zařízení) viditelně poškozeno a zda byly dodrženy příslušné normy a stanovené podmínky,
- aby nad kabelovou trasou a v jejím ochranném pásmu byl dodržován zákaz skládek, deponií materiálu, vysazování trvalých porostů a budování zařízení, která by znemožnila přístup ke kabelům. Bez souhlasu správce nesnižovat, ani nezvyšovat vrstvu zeminy nad kabelovou trasou,
- aby při křížení, příp. souběžích podzemních telekomunikačních vedení byla dodržena ČSN 73 6005 „Prostorové uspořádání sítí technického vybavení“,
- aby při provádění zemních prací byla dodržena ČSN 73 3050 „Zemní práce“ zejména čl.20 a 21, ČSN 33 2160 „Předpisy pro ochranu sdělovacích vedení a zařízení před nebezpečnými vlivy trojfázových vedení VN, VVN a ZVV a ČSN 33 2000-5-54 „Uzemnění a ochranné vodiče“
- neprodlené ohlášení každého poškození podzemního telekomunikačního vedení a zařízení organizaci ČD - Telematika a.s. (telefonicky HELP DESK: +420 972 110 000)
- ohlášení ukončení stavby organizaci udržující, včetně správce a jeho pozvání ke kolaudačnímu řízení,
- aby při provádění prací byly respektovány podmínky vyplývající ze zákona 127/2005 Sb., O elektronických komunikacích, zákona 266/1994 Sb., Zákon o drahách a zákonu 183/2006 Sb., Stavební zákon včetně platných prováděcích vyhlášek.,
- provedení prací (včetně projektování) na telekomunikačním vedení (zařízení) organizací, jejichž pracovníci provádějící práce mají platné příslušné odborné oprávnění k práci na železničním telekomunikačním zařízení, dle zákona o drahách č.266/1994Sb., „Podmínky odborné způsobilosti“ výše uvedeného zákona a vyhl.č.101/1995 Sb., a příslušných výnosů SŽDC (zejména Předpisem SŽDC Zam 1). Toto (časově omezené) oprávnění lze získat složením příslušné odborné zkoušky u ředitelství SŽDC.
- uzavření „Smlouvy o vynucené překládce podzemního komunikačního vedení“ se správcem kabelu (Správa železniční dopravní cesty s.o., Technická ústředna dopravní cesty, Malletova 10/2363, 190 00 Praha 9 – Libeň) v případě kdy je telekomunikační vedení (zařízení) položeno nebo jeho poloha změněna mimo pozemky SŽDC,
- ověření výškového umístění vedení (zařízení) ručně kopanými sondami vzhledem k tomu, že správce neodpovídá za změny provedené bez jeho vědomí nad trasou vedení (zařízení)

Nedodržení těchto podmínek je hrubým porušením právní povinnosti podle zákona 127/2005 Sb., O elektronických komunikacích, zákona 266/1994 Sb., Zákon o drahách.

Případné rozpory nebo výjimky z jednotlivých ustanovení řeší správce SŽDC kterým je: Správa železniční dopravní cesty s.o. Technická ústředna dopravní cesty se sídlem Praha 9 - Libeň, Malletova 10/2363.

Obchodní firma:

Správa železniční dopravní cesty, státní organizace

Sídlo: Praha 1 – Nové Město, Dlážděná 1003/7, PSČ 110 00

Zápis v obch. rejstříku: Městský soud v Praze, spis. značka A 48384

www.szdc.cz

Doručovací adresa:

Správa železniční dopravní cesty, státní organizace

Technická ústředna dopravní cesty,

Malletova 10/2363, 190 00 Praha 9 – Libeň

www.tudc.cz

Technická ústředna založena 1957



UKAS is a member of the Register of Standardisation Bodies Ltd. UKAS is a member of the Register of Standardisation Bodies Ltd. This logo certifies that the TUDC has been awarded an integrated management system certification to the standards ISO 9001 and ISO 27001. Notwithstanding to the delivery of the service or product.

MĚSTSKÝ ÚŘAD HOŘICE

nám. Jiřího z Poděbrad 342, 508 19 Hořice

Č.j.: SU/17469/2016/Wi
Vyřizuje: H. Wiesnerová
Telefon: 492 105 431
Fax: 492 105 183
E-mail: wiesnerova@horice.org

V Hořicích, dne 27. 12. 2016

KOORDINOVANÉ ZÁVAZNÉ STANOVISKO

Městský úřad Hořice obdržel dne 1. 12. 2016 od firmy PROJEKT servis spol. s r.o., U Elektry 830/2b, 189 21 Praha 9, žádost o vydání vyjádření k akci:

„VÝSTAVBA PZZ V KM 23,855 (P5399) V TRATI HRADEC KRÁLOVÉ - TURNOV“

Městský úřad Hořice vydává k předložené dokumentaci, ve smyslu ustanovení § 4 odst. 6 zákona č. 183/2006 Sb., o územním plánování a stavebním řádu (stavební zákon), ve znění pozdějších předpisů (dále jen "stavební zákon"),

koordinované závazné stanovisko

zahrnující jednotlivá závazná stanoviska věcně příslušných odborů Městského úřadu Hořice k ochraně dotčených veřejných zájmů:

Odbor dopravy

Vyjádření ke změně zabezpečení přejezdu PZZ v km 23,855 (P5399) v trati Hradec Králové - Turnov“. Odbor dopravy Městského úřadu v Hořicích jako příslušný silniční správní úřad pro silnice II. a III. tříd a MK z hlediska svých zájmů neuplatňuje žádné připomínky k výše uvedené rekonstrukci.

Odbor životního prostředí – ZPF

Městský úřad v Hořicích, odbor životního prostředí jako příslušný orgán státní správy dle § 27 odst. 1, písm. f) zákona č. 201/2012 Sb. o ochraně ovzduší, dle § 71 písm. k) zákona č. 185/2001 Sb. o odpadech, jako příslušný vodoprávní orgán (§ 106 zák. č. 254/2001 Sb. o vodách) a jako příslušný orgán státní správy dle § 75, odst. 1, písm. c) zákona č. 114/1992 Sb. o ochraně přírody a krajiny obdržel žádost o vyjádření k PD na akci:

„Výstavba PZZ v km 23,855 (P5399) v trati Hradec Králové - Turnov“.

PD řeší rekonstrukci úrovnňového křížení silnice III.tř. č.32510 (v km 23,855) u obce Jeřice v trati mezi zast. Jeřice a ŽST Hořice s regionální dráhou Hradec Králové – Jičín – Turnov, včetně rekonstrukce přejezdového zabezpečovacího zařízení. Přejezd je zabezpečen pouze výstražným křížem a není napájený elektrickou energií.

Z á v a z n é s t a n o v í s k o

Městský úřad v Hořicích, odbor životního prostředí jako příslušný orgán státní správy dle § 27 odst. 1, písm. f) zákona č.201/2012 Sb. a dle § 11 odst. 3 zákona o ochraně ovzduší vydává toto závazné stanovisko:

předložený záměr je možný, nejsou dotčeny zájmy ochrany ovzduší

V y j á d ě n í

Městský úřad v Hořicích, odbor životního prostředí jako příslušný orgán státní správy dle § 71 písm. k) a § 79 odst. 4 zákona č.185/2001 Sb. o odpadech vydává toto vyjádření:

se vzniklými odpady se musí zacházet v souladu se zákonem č.185/2001 Sb.

Proti výše uvedenému není připomínka

Z á v a z n é s t a n o v í s k o

Městský úřad v Hořicích, odbor životního prostředí jako příslušný orgán státní správy dle § 75, odst.1, písm. c) a § 77 odst.1, písm. a) zákona č.114/1992 Sb. o ochraně přírody a krajiny vydává toto závazné stanovisko:

uvedenou stavbou nebude poškozen ani zničen významný krajinný prvek, nebude ohrožena či oslabena ekologicko-stabilizační funkce

v případě zásahu do veřejné zeleně požadujeme uvést pozemek do původního stavu

Proti výše uvedenému není připomínka

V y j á d ě n í

Městský úřad v Hořicích, odbor životního prostředí jako příslušný orgán státní správy dle § 106 a § 18 zák.č. 254/2001 Sb. o vodách vydává toto vyjádření:

uvedeným záměrem nedojde k ovlivnění vodních poměrů

Proti výše uvedenému není připomínka

S t a n o v í s k o

Městský úřad v Hořicích, odbor životního prostředí jako příslušný orgán státní správy dle § 47 odst. 1, písm. a) a § 48 odst. 2, písm. b) zákona č. 289/1995 Sb. o lesích vydává toto stanovisko:

výše uvedenou stavbou nejsou dotčeny chráněné zájmy dle zákona o lesích

Proti výše uvedenému není připomínka

V y j á d ř e n í

Městský úřad v Hořicích, odbor životního prostředí jako příslušný orgán státní správy dle §13, odst.1, písm.a) zák.č. 334/1992 Sb. o ochraně zemědělského půdního fondu vydává toto vyjádření:

výše uvedenou stavbou nejsou dotčeny chráněné zájmy dle zákona o ochraně ZPF

Proti výše uvedenému není připomínka.

Toto stanovisko není rozhodnutím ve správním řízení a proto se nelze proti němu odvolat. Vydává se na žádost žadatele a bude sloužit jako podklad pro vydání územního, popř. stavebního rozhodnutí.

Odbor školství a kultury

Městský úřad Hořice, odbor finanční, úsek školství, kultury a tělovýchovy, jako místně a věcně příslušný orgán státní památkové péče ve smyslu § 29 odst. 2 zákona č. 20/1987 Sb., o státní památkové péči, ve znění pozdějších předpisů (dále jen „zákon o státní památkové péči“), obdržel dne 7. 12. 2016 žádost MěÚ Hořice, stavebního úřadu, nám. Jiřího z Poděbrad 342, 508 19 Hořice, o vydání koordinovaného stanoviska ve věci: „Výstavba PZZ v km 23,855 (P5399) v trati Hradec Králové- Turnov“ na pozemcích dle projektové dokumentace v kat. úz. Jeřice, Třebnouševy, Doubrava, Chvalina a Hořice v Podkrkonoší.

V této věci pouze upozorňujeme, že se předmětná stavba nachází na území s archeologickými nálezy. Z této skutečnosti vyplývají pro stavebníka (investora) následující povinnosti dané zákonem č. 20/1987 Sb., o státní památkové péči, ve znění pozdějších předpisů:

Stavebník (investor) je ve smyslu § 22 odst. 2 zákona č. 20/1987 Sb., o státní památkové péči, ve znění pozdějších předpisů, povinen oznámit Archeologickému ústavu AV ČR (případně i oprávněné organizaci - např. muzeu) svůj záměr a umožnit mu provedení záchranného archeologického výzkumu. V případě provedení tohoto výzkumu s ním oprávněná organizace uzavře dohodu o podmínkách archeologického výzkumu na dotčené nemovitosti. Nejpozději 10 pracovních dní předem stavebník (investor) oznámí vybranému archeologickému pracovišti zahájení zemních a stavebních prací.

Dojde-li k archeologickému nálezu mimo provádění archeologických výzkumů, oznámí toto stavebník (investor) ve smyslu § 23 odst. 2 citovaného zákona nejpozději do druhého dne Archeologickému ústavu AV ČR nebo nejbližšímu muzeu buď přímo anebo prostřednictvím obce, v jejímž územním obvodu k archeologickému nálezu došlo.

Upozorňujeme, že v uvedených katastrálních územích se nachází několik prohlášených kulturních památek, k jejichž případné obnově je nutné vyžádat si předem závazné stanovisko MěÚ Hořice.


Mgr. Kuchař Michal

tajemník

MĚSTSKÝ ÚŘAD HOŘICE
508 19 HOŘICE

2

LESY ČESKÉ REPUBLIKY, S.P., LESNÍ SPRÁVA HOŘICE

Riegrova 1, 508 21 Hořice v Podkrkonoší, tel. +420 493623129, fax +420 493623973, ls170@lesycr.cz, IDDS: e8jcfsn

PROJEKT servis spol. s.r.o.
paní Brejlová
U Elektry 830/2b
198 21 Praha 9



VÁŠ DOPIS ZN.

ČÍSLO JEDNACÍ

SPISOVÁ ZNAČKA

DATUM

LS 170/002932/2016

20.12. 2016

VYŘIZUJE
Uherková

TELEFON
956170112

GSM
724524345

FAX
493623973

E-MAIL
uherkova.ls170@lesycr.cz

Věc: Vyjádření k žádosti „Výstavba PZZ v KM 23,855 (P5399) v trati Hradec Králové-Turnov, k.ú. Jeřice“

Vážení,

sdělujeme Vám, že z pohledu odborného lesního hospodáře, LČR s. p., Lesní správa Hořice nemá připomínek k chystanému záměru.



Lesy České republiky, s.p. [07]
se sídlem Přemyslova 1106/19, Nový Hradec Králové
500 08 Hradec Králové
IČ: 42196451, DIČ: CZ42196451
Lesní správa Hořice
Riegrova 1, 508 01 Hořice



Ing. Jiří Dunda
lesní správce



134811/2016/KHK



KUKHK-41812/ZP/2016

Krajský úřad Královéhradeckého kraje

PROJEKT servis spol. s r.o.
U Elektry 830/2b
198 21 Praha 9 - Hloubětín
IČ: 498 23 141

Váš dopis ze dne | Vaše značka (č. j.)
13. 12. 2016/ CJ-O-2016-096

Naše značka (č. j.)
KUKHK-41812/ZP/2016

Hradec Králové
27. 12. 2016

Odbor | oddělení
životního prostředí a zemědělství
ochrany přírody a krajiny

Vyřizuje | linka | e-mail
RNDr. Tomáš Nosek / 566
tnosek@kr-kralovehradecky.cz

Počet listů: 1
Počet příloh: 0 / listů: 0
Počet svazků: 1
Sp. znak, sk. režim: 246.5, A/5

Záměr „Výstavba PZZ v km 23,855 (P5399) v trati Hradec Králové - Turnov“ - stanovisko orgánu ochrany přírody ve smyslu § 45i zákona číslo 114/1992 Sb., o ochraně přírody a krajiny, ve znění pozdějších předpisů (dále jen „zákon“)

Krajský úřad Královéhradeckého kraje, odbor životního prostředí a zemědělství (dále jen „krajský úřad“), obdržel dne 22. 12. 2016 prostřednictvím Agentury ochrany přírody a krajiny ČR, RP Východní Čechy, postoupené podání – žádost spol. PROJEKT servis spol. s r.o., U Elektry 830/2b, 198 21 Praha 9 – Hloubětín, IČ: 498 23 141 (dále jen „žadatel“), o stanovisko k záměru „Výstavba PZZ v km 23,855 (P5399) v trati Hradec Králové - Turnov“ ve smyslu § 45i odst. 1 zákona, tj. v daném případě o stanovisko, zda cit. záměr může samostatně nebo ve spojení s jinými významně ovlivnit území evropsky významné lokality nebo ptačí oblasti.

Předmětem záměru je podle předložené projektové dokumentace stupně PD s názvem Výstavba PZZ v km 23,855 (P5399) v trati Hradec Králové – Turnov, zpracované žadatelem v 12/2016, č. zakázky ZAK-2016-14, rekonstrukce úrovnového křížení silnice III. třídy č. 32510 (v km 23,855) u obce Jeřice v trati mezi zast. Jeřice a ŽST Hořice v Podkrkonoší s regionální dráhou Hradec Králové hl.n. – Jičín – Turnov, včetně rekonstrukce přejezdového zabezpečovacího zařízení v k.ú. Jeřice, Třebnouševs, Doubrava, Chvalina, Hořice.

Krajský úřad, jako orgán ochrany přírody příslušný podle ust. § 77a odst. 4 písm. n) zákona, po posouzení výše uvedeného záměru, vydává v souladu s ust. § 45i odst. 1 toto stanovisko:

Záměr „Výstavba PZZ v km 23,855 (P5399) v trati Hradec Králové - Turnov“ nemůže mít významný vliv na evropsky významné lokality uvedené v nařízení vlády č. 318/2013 Sb., o stanovení národního seznamu evropsky významných lokalit, ve znění pozdějších předpisů, nebo vyhlášené ptačí oblasti ve smyslu zákona, neboť leží mimo území evropsky významných lokalit a ptačích oblastí.

Evropsky významná lokalita CZ0523264 Bystřice, která se nachází v blízkosti záměru, nebude jeho realizací dotčena.

Krajský úřad
Královéhradeckého kraje
odbor životního prostředí
a zemědělství

z p. RNDr. Tomáš Nosek
odborný referent na úseku
ochrany přírody a krajiny

Příloha:

- Projektová dokumentace dle textu

Pivovarské náměstí 1245 | 500 03 | Hradec Králové
tel.: 495 817 111 | fax: 495 817 336
e-mail: posta@kr-kralovehradecky.cz
www.kr-kralovehradecky.cz

Vstřícný, rychlý a profesionální úřad
– spokojený občan.

DRAŽNÍ ÚŘAD, WILSONOVA 300/8, 121 06 PRAHA 2**stavební sekce - územní odbor Praha**

Sp. zn.: MP-SDP0008/17-2/Bn

V Praze dne 5. ledna 2017

Č. j.: DUCR-1099/17/Bn

Telefon: +420 602 149 916

Oprávněná úřední osoba: Bulíř Roman JUDr.

E-mail: bulir@ducr.cz

**OZNÁMENÍ ZAHÁJENÍ ŘÍZENÍ
O ZMĚNĚ ROZSAHU A ZPŮSOBU ZABEZPEČENÍ
KŘÍŽENÍ ŽELEZNIČNÍ DRÁHY S POZEMNÍ
KOMUNIKACÍ V ÚROVNI KOLEJÍ**

Dražní úřad jako drážní správní úřad podle § 54 odst. 1 zákona č. 266/1994 Sb., o dráhách, ve znění pozdějších předpisů (dále jen „zákon“), obdržel dne 14. prosince 2016 žádost žadatele PROJEKT servis spol. s r.o., U Elektry 830/2b, 19821 Praha, IČ:49823141 o vydání rozhodnutí o změně rozsahu a způsobu zabezpečení křížení železniční dráhy s pozemní komunikací v úrovni kolejí:

k.ú. Jeřice**“Výstavba PZZ v km 23,855 (P5399) v trati Hradec Králové - Turnov“****Evidenční číslo přejezdu:**

P5399

Umístění přejezdu:

Železniční přejezd P5399 se nachází v km 23,855 v křížení železniční tratě Hradec Králové – Turnov se silnicí III/32510 u obce Jeřice.

Stávající způsob označení a zabezpečení přejezdu:

V současnosti je železniční přejezd P5399 zabezpečen pouze výstražnými kříži.

Popis navržené změny rozsahu a způsobu zabezpečení křížení železniční dráhy s pozemní komunikací v úrovni kolejí:

Nově je navrženo zabezpečení železničního přejezdu přejezdovým zabezpečovacím zařízením kategorie PZS 3ZBI – přejezdové zabezpečovací zařízení světelné s celými závory, s pozitivní signalizací – splňující ustanovení normy ČSN 34 2650 ed.2. Zařízení bude vybaveno dvěma stožáry výstražníků osazené celými závory a světlovými deskami.

Dražní úřad podle § 47 odst. 1 zákona č. 500/2004 Sb., správní řád, ve znění pozdějších předpisů (dále jen „správní řád“)

o z n a m u j e

všem známým účastníkům řízení a dotčeným orgánům zahájení řízení o změně rozsahu a způsobu zabezpečení křížení železniční dráhy s pozemní komunikací v úrovni kolejí, které je Drážním úřadem vedeno podle § 6 odst. 2 zákona.

Současně nařizuje podle § 49 odst. 1 správního řádu k projednání předloženého návrhu ústní jednání **na den 12. ledna 2017 od 10,15 hodin**. Sraz účastníků ústního jednání se uskuteční u **předmětného železničního přejezdu**.

Do podkladů žádosti o vydání rozhodnutí o změně rozsahu a způsobu zabezpečení křížení železniční dráhy s pozemní komunikací v úrovni kolejí lze nahlédnout u Drážního úřadu, stavební sekce - územní odbor Praha, Wilsonova 300/8, 121 06 Praha 2.

Nechá-li se některý z účastníků řízení zastupovat, předloží jeho zástupce při ústním jednání písemnou plnou moc.

Účastník řízení: (§ 27 odst. 1 správního řádu)

Správa železniční dopravní cesty, státní organizace, Dlážděná 1003/7, 110 00 Praha 1, IČ:70994234, zastoupená na základě plné moci právnickou osobou: PROJEKT servis spol. s r.o., U Elektry 830/2b, 19821 Praha

V souladu s § 36 odst. 3 správního řádu, Vám Drážní úřad oznamuje, že při ústním jednání mají účastníci řízení poslední možnost, kdy se mohou vyjádřit k podkladům pro rozhodnutí (to se netýká žadatele, pokud se jeho žádosti v plném rozsahu vyhovuje, a účastníka řízení, který se práva vyjádřit se k podkladům rozhodnutí vzdal).

Ing. Miroslav H r o n
ředitel územního odboru Praha

Rozdělovník:

Účastník řízení:

Správa železniční dopravní cesty, státní organizace, Dlážděná 1003/7, 110 00 Praha 1, zastoupená na základě plné moci právnickou osobou: PROJEKT servis spol. s r.o., U Elektry 830/2b, 19821 Praha

Dotčené orgány:

Městský úřad Hořice, odbor dopravy, náměstí Jiřího z Poděbrad 342, 50801 Hořice
Policie České republiky - Krajské ředitelství policie Královéhradeckého kraje, územní odbor Jičín, dopravní inspektorát, Balbínova 24, 50612 Jičín

Na vědomí:

Správa železniční dopravní cesty, státní organizace, Oblastní ředitelství Hradec Králové, U Fotochemy 259, 50101 Hradec Králové
Obec Jeřice, Jeřice 21, 50801 Hořice

Spis

Krajská hygienická stanice Královéhradeckého kraje

se sídlem v Hradci Králové

Sp. zn.:S-KHSHK 36690/2016/2
Č. j.: KHSHK 00899/2017/HOK.JC/Ry
Vyřizuje: Rybáriková
Tel.: 493 585 862
E-mail:hok.jc@khshk.cz

PROJEKT servis spol. s r.o.
U Elektry 830/2b
198 21 Praha 9

V Jičíně dne 10. ledna 2017

Vyjádření k existenci sítí pro přípravnou dokumentaci „Výstavba PZZ v km 23,855 (P5399) v trati Hradec Králové – Turnov“

Dne 1. 12. 2016 obdržela Krajská hygienická stanice Královéhradeckého kraje se sídlem v Hradci Králové (dále jen „KHS“) žádost SŽDC s.o., Stavební správa západ, Sokolovská 278/1955, 190 00 Praha 9, zastoupené PROJEKT servisem spol. s r.o., U Elektry 830/2b, IČO 498 23 141 žádost o vyjádření zda v zájmovém území stavby rekonstrukce železničního přejezdu mezi obcemi Jeřice a Hořice nemá sítě a objekty.

Vzhledem k tomu, že KHS patří mezi dotčené orgány státní správy (dozorové), nevlastní tudíž žádnou technickou infrastrukturu. V uvedeném zájmovém území se nenachází žádná technická infrastruktura, žádný objekt, které bychom vlastnili nebo spravovali.

MUDr. Libuše Jůvová
ředitelka odboru hygieny obecné a komunální



4257/2017/KHK



KUKHK-41866/ZP/2016

Krajský úřad Královéhradeckého kraje

PROJEKT servis spol. s r.o.
U Elektry 830/2b
198 21 Praha 9 – Hloubětín

Váš dopis ze dne | Vaše značka (č. j.)
13.12.2016/CJ-O-2016-096

Naše značka (č. j.)
KUKHK-41866/ZP/2016

Hradec Králové
10.01.2017

Odbor | oddělení
odbor životního prostředí
a zemědělství
oddělení zemědělství

Vyřizuje | linka | e-mail
Ing. Kateřina Marková / 457
kmarkova@kr-kralovehradecky.cz

Počet listů: 1
Počet příloh: 0 / listů: 0
Počet svazků: 0
Sp. znak: 52.2 sk. režim: V5

Vyjádření k územnímu řízení pro stavbu: „Výstavba PZZ v km 23,855 (P5399) v trati Hradec Králové - Turnov“

Krajský úřad Královéhradeckého kraje, odbor životního prostředí a zemědělství, Pivovarské náměstí 1245, 500 03 Hradec Králové (dále jen krajský úřad) obdržel prostřednictvím Městského úřadu Hořice, odboru ŽP, náměstí Jiřího z Poděbrad 342, 508 19 Hořice dne 22.12.2016 žádost společnosti PROJEKT servis spol. s r.o., IČO: 498 23 141, U Elektry 830/2b, 198 21 Praha 9 - Hloubětín, zastupující na základě plné moci: Správu železniční dopravní cesty, státní organizaci, IČ: 709 94 234, oblastní ředitelství HK, U Fotochemy 259/1, 501 01 Hradec Králové, o vyjádření k územnímu řízení pro stavbu: „Výstavba PZZ v km 23,855 (P5399) v trati Hradec Králové - Turnov“. Jedná se o rekonstrukci úrovně křížení silnice III. třídy 32510 u obce Jeřice v trati mezi zast. Jeřice a ŽST Hořice v Podkrkonoší na pozemcích p.č. 1306, 1008, 1055 a 1307 v k.ú. Jeřice. K žádosti je přiložena dokumentace číslo zakázky: ZAK-2016-14, datum: 12/2016.

Ve smyslu kompetencí daných příslušnými zákony sdělujeme následující:

I. Ochrana přírody a krajiny

vyřizuje: Ing. Aleš Novák / 418

Krajský úřad jako věcně i místně příslušný orgán ochrany přírody dle ust. § 77a zákona č. 114/1992 Sb., o ochraně přírody a krajiny, ve znění pozdějších předpisů, **nemá námitek** k záměru „Výstavba PZZ v km 23,855 (P5399) v trati Hradec Králové - Turnov“. Realizaci stavby nedojde k dotčení zvláště chráněných území (přírodní památky a přírodní rezervace) ani lokalit soustavy NATURA 2000 (evropsky významné lokality a ptačí oblasti).

II. Posuzování vlivů na životní prostředí

vyřizuje: PaedDr. Miroslava Knapovská / 425

Předmětem záměru je rekonstrukce úrovně křížení silnice III. třídy č. 32510 (v km 23,855) u obce Jeřice v trati mezi zastávkou Jeřice a železniční stanicí Hořice v Podkrkonoší s regionální dráhou Hradec Králové hl. n. – Jičín – Turnov. Součástí záměru je rekonstrukce přejezdového zabezpečovacího zařízení.

Krajský úřad jako příslušný orgán ve smyslu ustanovení § 22 zákona č. 100/2001 Sb., o posuzování vlivů na životní prostředí a o změně některých souvisejících zákonů (zákon o posuzování vlivů na životní prostředí), ve znění pozdějších předpisů, vykonávající státní správu v oblasti posuzování vlivů na životní prostředí, sděluje, že záměr „Výstavba PZZ v km 23,855 (P5399) v trati Hradec Králové - Turnov“ nenaplnuje svým charakterem a rozsahem ustanovení § 4 zákona EIA, a proto nepodléhá posuzování vlivů na životní prostředí.

III. Technická ochrana životního prostředí - ovzduší

vyřizuje: Ing. Eva Jarošová / 292

Krajský úřad podle zákona č. 201/2012 Sb., o ochraně ovzduší, ve znění pozdějších předpisů, nemá z hlediska jím chráněných zájmů k předloženému záměru připomínek.

IV. Tech. ochrana životního prostředí - odpady vyřizuje: PaedDr. Miroslava Knapovská / 425

Krajský úřad podle zákona č. 185/2001 Sb., o odpadech a o změně některých dalších zákonů, ve znění pozdějších předpisů, nemá z hlediska jím chráněných zájmů k předloženému záměru připomínky.

1 Krajský úřad
Královéhradeckého kraje
odbor životního prostředí
a zemědělství



RNDr. Miroslav Krejzlík
vedoucí odboru
životního prostředí a zemědělství

Příloha: dokumentace

Váš dopis č.j.
ze dne:

Vyřizuje: ing. Lucie Vašková
tel.č. 493 544 842
e-mail: vaskova@vosjicin.cz

PROJEKT servis s.r.o.
U Elektry 830/2b
198 21 Praha 9 - Hloubětín

V Jičíně dne: 12.12.2016

Věc: **Výstavba PZZ v km 23,855 (P5399) na trati Hradec Králové - Turnov**
Investor: Správa železniční dopravní cesty, s.o.
Vyjádření k PD

Předmětem stavby je rekonstrukce úrovněvého křížení silnice č. 32510 v km 23,855 u obce Jeřice s regionální drahou Hradec Králové – Jičín – Turnov včetně rekonstrukce PZZ.


Souhlasíme s realizací výše uvedené stavby dle předložené PD zpracované v 12/2016 pod č. ZAK-2016-14.

V zájmovém území stavby v k.ú. Jeřice nevlastníme ani neprovozujeme žádné podzemní zařízení vodovodu a kanalizace.

Vodovod v naší správě v obci Jeřice nebude stavbou dotčen, informace o existenci sítí byly zpracovateli PD poskytnuta dne 22.9.2016.

Platnost vyjádření je 1 rok od data jeho vydání, po uplynutí této doby je nutné požádat o nové vyjádření.

Ing. Jaroslava Suchánková
vedoucí odd. TPC



Vodohospodářská obchodní společnost a.s.
506 45 JIČÍN, Na Tobolce 428
IČO 60109149, DIČ CZ60109149
tel. 493 533 687, fax 493 522 608

Na vědomí: *VOS a.s. – provozní středisko Hořice*

Váš dopis zn.:

Ze dne: 25. 11. 2016

Naše zn.: 23009/2016-SZDC-OR HKR-ÚT

Vyřizuje: Ing. Miroslav Hladík

Telefon: 972 341 268

E-mail: HladikM@szdc.cz

Datum: 14. 12. 2016

PROJEKT servis spol. s r.o.

pan Bc. Michal Munzar

U Elektry 830/2b

198 21 Praha 9 - Hloubětín

Výstavba PZZ v km 23,855 (P5399) v trati Hradec Králové – Turnov Hradec Králové - Jičín

Stanovisko SZDC OR Hradec Králové k přípravné dokumentaci stavby

SZDC OR Hradec Králové má k předložené přípravné dokumentaci stavby „Výstavba PZZ v km 23,855 (P5399) v trati Hradec Králové – Turnov“ následující připomínky:

ST HK (správa tratí):

- 1) Technická zpráva – v kapitolách je rozdílně uveden typ pražců (bod 2 - dřevěné, bod 8.2 - betonové), požadujeme pražce betonové.
- 2) TZ bod 6.7 – odstraněné izolované styky požadujeme nahradit kol. vložkami (min. délky 10 m).
- 3) Vzorový příčný řez – v řezu přejezdovou konstrukcí jsou chybně zakresleny příkopy přerušující komunikaci, v popisu je uvedena výplň rýhy trativodu (odvodnění bude vsakovacím žebrem).
- 4) Podélný profil komunikace – chybí zakres vsakovacího žebra.
- 5) Výkaz výměr – požadujeme užití nového materiálu včetně kolejnic (pol. 36 - kolej regenerovaná), stávající přejezdová konstrukce je živičná (pol. 50 - rozebrání přejezdu z dílců).

SSZT HK (správa sdělovací a zabezpečovací techniky):

- 6) Do TZ část 3.3.1 Obecně doplnit – RD se sníženou valbovou střechou vhodné velikosti a požární odolnosti. Domek bude uložen na základ ze ztraceného bednění se základovým zemničem a bude vybaven topením a ventilací s termoregulací, stolkem se schránkou v nehořlavém provedení pro dokumentaci, židlí a hliníkovým žebříkem. V bezprostřední blízkosti domku a sdruženého plastového rozvaděče, šíře cca 1m, budou provedeny terénní úpravy (betonová dlažba okolo RD, případně přístupová stezka upravená štěrkem, uloženým na fólii - textilií bránící prorůstání vegetace). Vložka zámku vstupních dveří domku, bude vyrobena pro společný klíč, který je používán pracovníky údržby. Na dveřích musí být odpovídající výstražné tabulky. V obvodových stěnách domku nebudou zřizovány žádné nové prostupy a z vnější strany žádné úchyty.
- 7) V TZ část 3.3.6 Kabelizace - případné spojky na kabelech budou označeny Markery kulového tvaru, fialové barvy (frekvence 66,35 kHz).
- 8) V TZ není uvedeno náhradní napájení – požadujeme náhradní napájení alkalickou baterií se sintrovanými elektrodami (typ TLX). Baterie bude umístěna na stojanu.
- 9) U počítačích bodů bude zřízena ochrana proti atmosférickým vlivům.
- 10) VTO u PZS je nutné napájet místně z baterií zabezpečovacího zařízení. Napájecí část VTO je třeba od baterií zab. zař. oddělit měničem a vedení k měniči i do VTO je nutné jistit trubičkovými pojistkami v odpovídajících nosnících. Měnič i pojistky je třeba umístit mimo stojany zab. zař. - například na stěnu technologického domku do samostatného rozvaděče či krabice. VTO se předpokládá zapojit do linky VT, nikoli do telefonního zapojovače jak je uvedeno v projektu.

- 11) V předložené PD není výkres Dispozice RD, schéma kabelů, pohled na kolejovou desku (monitor JOP žst. Hořice v Podkrkonoší) a výkaz výměr.

SMT (správa mostů a tunelů):

- 12) Neodkazovat se na zrušenou služební rukověť SR5(S) – nahrazeno Metodickým pokynem pro určování zatížitelnosti železničních mostních objektů (2015).
- 13) Nedoloženy přílohy uvedené v TZ – Tabulka zatížitelnosti, statický výpočet, hydrotechnický výpočet.

Ing. Jiří Vencí

náměstek ředitele pro techniku
Oblastního ředitelství Hradec Králové



Správa železniční dopravní cesty, státní organizace
Správa železniční geodézie Praha
Pod Výtopnou 645/8, 186 00 Praha 8

VÁŠ DOPIS ZN.:

ZE DNE:

NAŠE ZN. (č.j.): 4085/2016-SZDC-SŽG PHA-PCE

POČ. LISTŮ: 1

POČ. PŘÍLOH:

POČ. LISTŮ PŘ.:

VYŘIZUJE: Ing. Petr Očenáš

TEL.: 724 765 397

FAX:

E-MAIL: ocenas@szdc.cz

DATUM: 9. 12. 2016

Ing. Miroslav Hladík
Správa železniční dopravní cesty, státní
organizace
Oblastní ředitelství Hradec Králové
U Fotochemy 259
501 01 HRADEC KRÁLOVÉ

Věc: Připomínky UOZI k přípravné dokumentaci stavby „Výstavba PZZ v km 23,855 (P5399) v trati Hradec Králové – Turnov“

Dne 25. 11. 2016 byla obdržena k připomínkám přípravná dokumentace stavby „Rekonstrukce PZZ v km 11,175 (P4592) trati Chlumec n. C. – Křinec“

Ke geodetické části má investor tyto připomínky:

Část I.1 – Technická zpráva

Technická zpráva není ověřena „Úředně oprávněným zeměměřickým inženýrem“ zhotovitele přípravné dokumentace.

Část I.2 – Majetkoprávní část

Do výkresu výkupů doplnit parcelní čísla a natočit, aby byla čitelná, odmazat BPEJ a doplnit hranici katastrálních území s popisem, pokud se tam vyskytuje.

Část I.3 – Geodetické a mapové podklady

Chybí - Přehled kladu mapových listů JŽM a bodového pole, popř. měřických náčrtů

Správa železniční dopravní cesty,
státní organizace
Správa železniční geodézie Praha
Pod Výtopnou 645/8, 186 00 Praha 8
IČ: 70994234, DIČ: CZ70994234
(32)

Ing. Petr Očenáš

Strana 1 (celkem 1)

Doručovací adresa: Správa železniční dopravní cesty, státní organizace
Správa železniční geodézie Praha
Pod Výtopnou 645/8, 186 00 Praha 8



Obchodní firma: Správa železniční dopravní cesty, státní organizace
Zápis v obchodním rejstříku: Městský soud v Praze, oddíl A, vložka 48384
www.szdc.cz

Sídlo: Dlážďená 1003/7, 110 00 Praha 1 – Nové Město
IČ: 709 94 234 DIČ: CZ 709 94 234
ID datové schránky: uccchjm

Váš dopis zn.: 12582/2016-SZDC-SSV-U1/Be
Ze dne: 25. 11. 2016
Naše zn.: 119/2017 – SZDC- TÚDC
Vyřizuje: Jiří Sládek, diplomovaný technik
Telefon.: 972 245 566
Mobil: 725 122 904
E-mail: jiri.sladek@tudc.cz
Datum: 3. 1. 2017

SZDC, s. o.
Stavební správa Východ
p. Bezdíčková
Nerudova 1
772 58 Olomouc

Věc: Vyjádření k přípravné dokumentaci stavby „Výstavba PZZ v km 23,855 (P5399) v trati Hradec Králové - Turnov“

K výše uvedené akci vydáváme toto stanovisko:

Při její realizaci dojde ke styku s telekomunikačním vedením (ŽDK 1 + výpichy do VTO) v majetku SZDC, s. o., TÚDC, které je chráněno ochranným pásmem dle § 102 zákona č. 127/2005 Sb. o elektronických komunikacích, viz vyjádření ČD Telematika č. j. 15743/2016-O ze dne 20. 12. 2016.

Požadujeme objednat u ČD Telematika vytýčení těchto kabelů a v případě, že by stavbou došlo k přiblížení k jejich trasám, je nutné projednat způsob jejich ochrany s majitelem tj. SZDC s. o., TÚDC Praha dle platných Všeobecných podmínek pro kabely SZDC.

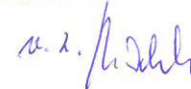
V dalším stupni požadujeme popsat způsob připojení VTO na nových přejezdech. Nové VTO budou navrženy jako dvouokruhové (traťový telefon, nehodový spoj). Pokud by byl požadavek na přenos většího množství informací, musí být na jednotlivých přejezdech posíleny výpichy. Napájení VTO nebude realizováno po dálkovém kabelu.

V rámci výkopových prací bude v celé délce výkopu přiložen nový traťový kabel profilu 10XN0,8 a dvě HDPE trubky (modrá + černá), trasa bude označena markery.

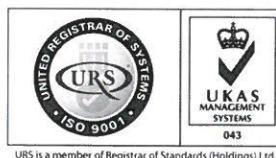
Toto vyjádření má platnost dva roky ode dne vydání.

Ing. Vladimír Říha
Vedoucí úseku automatizační
a telekomunikační techniky

Správa železniční dopravní cesty,
státní organizace
Technická ústředna dopravní cesty
Malletova 10/2363, 190 00 Praha 9 - Libeň
IČ: 70994234, DIČ: CZ70994234
(56)



Doručovací adresa: Správa železniční dopravní cesty, státní organizace
Technická ústředna dopravní cesty,
Malletova 10/2363, 190 00 Praha 9 - Libeň
www.tudc.cz



Obchodní firma: Správa železniční dopravní cesty, státní organizace
Zápis v obchodním rejstříku: Městský soud v Praze, oddíl A, vložka 48384

Sídlo: Praha 1, Nové Město, Dlázďená 1003/7, PSČ 110 00
IČ: 709 94 234 DIČ: CZ 709 94 234 www.szdc.cz

Váš dopis zn.: 12582/2016-SZDC-SSV-U1/Be

Ze dne: 25.11.2016

Naše zn.: 50864/2016-SZDC-O12

Vyřizuje: Ing. Pavel Říha

Telefon: 972 325 863

Mobil: 602 762 249

E-mail: riha@szdc.cz

Datum: 15.12.2016

Správa železniční dopravní cesty, státní organizace

Stavební správa východ

Nerudova 1

772 58 OLOMOUC

„Výstavba PZZ v km 23,855 v trati Hradec Králové – Turnov“, souhrnné vyjádření k přípravné dokumentaci stavby

K předložené přípravné dokumentaci stavby „Výstavba PZZ v km 23,855 v trati Hradec Králové – Turnov“ má úsek řízení provozu následující připomínky:

1. Odbor základního řízení provozu (O12)a) oddělení technické (zpracovatel Ing. Pavel Říha, tel. 972 325 863)

B. Souhrnná část, B.4.1

Nepopisujte předpisy „SZDC (ČD) Op 16 ani OP 16/3 či OP 16/4 nebo Op 16/8“. Investorem stavby je SZDC a zhotovitele stavby je nutné již projektovou dokumentací zavázat k dodržování (mimo jiné) i těchto interních předpisů SZDC:

SZDC D7/2 Organizování výlukových činností

SZDC Bp1 Předpis o bezpečnosti a ochraně zdraví při práci

SZDC Zam1 Předpis o odborné způsobilosti a znalosti osob při provozování dráhy a drážní dopravy

SZDC Ob1 Vydávání povolení ke vstupu do prostor Správy železniční dopravní cesty, státní organizace

SZDC Ob14 Předpis pro stanovení organizace zabezpečení požární ochrany Správy železniční dopravní cesty, státní organizace

Vše v aktuálním znění.

Dle tohoto bobu STZ opravte v celé dokumentaci i jednotlivé Technické zprávy (TZ) projektantů-specialistů, neboť prakticky všechny TZ obsahují nepřesné až zavádějící údaje (E.1.4).

Technická zpráva, D.1.3, stránka 11

Text „Při práci je třeba dbát všech příslušných norem a ustanovení ČD, železničních předpisů, PTPŽ a zvláště předpisů o bezpečnosti práce“ opravte. Upozorňujeme zpracovatele této části dokumentace, že „ČD“ jsou jedním z mnoha dopravců a investorem stavby je SZDC.

b) oddělení technologie a provozní kontroly (zpracovatel p. Bohuslav Vašíček, tel. 972 241 035)

V části B.1, Souhrnná technická zpráva a části D.1, Technická zpráva, je v textu nesprávně použito ŽST Hořice. Požadujeme uvádět názvy podle Služební rukověti SZDC SR70 – Číselník železničních stanic a ostatních tarifně a dopravně zajímavých míst.

2. Odbor operativního řízení a výluk (O11)

(zpracovatel Bc. Lenka Komínová, tel. 972 244 280)

V průvodní zprávě (A.11) je uvedeno, že délka nepřetržité výluky bude 7 dní, s tím, že výluky PZZ budou v zákrytu s nepřetržitou výlukou. V souhrnné technické zprávě je předpokládán počet dní pro „vypnutí stávajícího přejezdového zabezpečovacího zařízení na přejezdu do doby aktivace nového zařízení bude 8 pracovních dnů“, to ovšem generuje výluky PZZ minimálně 10 dní a délka nepřetržité výluky není v organizaci výstavby uvedena. Žádáme o uvedení těchto částí dokumentace do souladu.

Ing. Josef Hendrych
náměstek generálního ředitele
pro řízení provozu